

# Dell™ Inspiron™ 1546 Servis El Kitabı

[Başlamadan Önce](#)

[Pil](#)

[Sabit Sürücü](#)

[Optik Sürücü](#)

[Modül Kapağı](#)

[Bellek Modülleri](#)

[Kablosuz Mini Kart](#)

[İşlemci Isı Emicisi](#)

[İşlemci Modülü](#)

[Merkez Denetim Kapağı](#)

[Klavve](#)

[Bluetooth® Kablosuz Teknolojili Dâhilî Modül](#)

[Güç Düğmesi Kartı](#)

[Ekran](#)

[Kamera Modülü \(İsteğe Bağlı\)](#)

[Avuç İçi Davanağı](#)

[Ses Konnektörü Kapağı](#)

[Hoparlörler](#)

[Ek Kart](#)

[Sistem Kartı](#)




[Düğme Pil](#)

[Termal Fan](#)

[Pil Mandalı Aksamı](#)

[BIOS'u Sıfırlama](#)

## Not, Dikkat ve Uyarılar

-  NOT: NOT, bilgisayarınızdan daha iyi şekilde yararlanmanızı sağlayan önemli bilgiler verir.
-  DİKKAT: UYARI, donanımda olabilecek hasarları ya da veri kaybını belirtir ve bu sorunun nasıl önleneceğini anlatır.
-  UYARI: UYARI, meydana gelebilecek olası maddi hasar, kişisel yaralanma veya ölüm tehlikesi anlamına gelir.

**Bu belgedeki bilgiler önceden bildirilmeksizin değiştirilebilir.**

© 2009 Dell Inc. Tüm hakları saklıdır.

Dell Inc.'n yazılı izni olmadan bu materyallerin herhangi bir şekilde çoğaltılması kesinlikle yasaktır.

Bu metinde kullanılan ticari markalar: *Dell*, *DELL* logo, ve *Inspiron*, Dell Inc.'n ticari markalarıdır; *Bluetooth*, Bluetooth SIG, Inc.'a ait olan ve Dell tarafından lisans altında kullanılan tescilli markadır; *Microsoft*, *Windows*, *Windows Vista*, ve *Windows Vista* başlat düğmesi logosu, Microsoft Corporation'ın Amerika Birleşik Devletleri'nde ve/veya diğer ülkelerdeki ticari markaları veya tescilli markalarıdır.

Bu belgede, marka ve adların sahiplerine ya da ürünlerine atıfta bulunmak için başka ticari marka ve ticari adlar kullanılabilir. Dell Inc. kendine ait olanların dışındaki ticari markalar ve ticari isimlerle ilgili hiçbir mülkiyet hakkı olmadığını beyan eder.

Tescilli Model P02F Tescilli Tip P02F001

Kasım 2009 Rev. A00

[İçindekiler Sayfasına Geri Dön](#)

## Ses Konnektörü Kapağı

Dell™ Inspiron™ 1546 Servis El Kitabı

- [Ses Konnektörü Kapağını Çıkarma](#)
- [Ses Konnektörü Kapağını Yerine Takma](#)

**⚠ UYARI:** Bilgisayarınızın içinde çalışmadan önce, bilgisayarınızla birlikte verilen güvenlik bilgilerini okuyun. Ek güvenlik en iyi uygulama bilgileri için [www.dell.com/regulatory\\_compliance](http://www.dell.com/regulatory_compliance) adresindeki Yasal Uygunluk Ana Sayfasına bakın.

**⚠ DİKKAT:** Yalnızca yetkili bir servis teknisyeni bilgisayarınızda onarım yapmalıdır. Dell™ tarafından yetkilendirilmemiş servislerden kaynaklanan zararlar garantinizin kapsamında değildir.

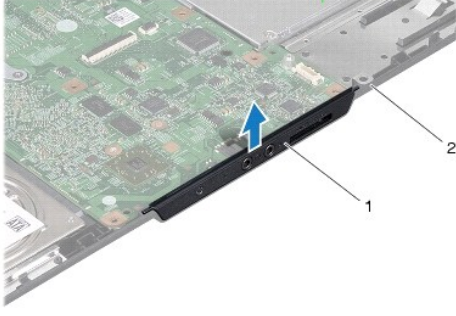
**⚠ DİKKAT:** Elektrostatik boşalmı önlemek için, bir bilek topraklama kayışı kullanarak ya da boyanmamış metal yüzeylere (bilgisayarınız üzerinde bulunan konnektör gibi) sık sık dokunarak kendinizi topraklayın.

**⚠ DİKKAT:** Sistem kartının hasar görmesini engellemek için, bilgisayar içinde çalışmadan önce ana pili (bkz. [Pili Çıkarma](#)) çıkarın.

---

### Ses Konnektörü Kapağını Çıkarma

1. [Başlamadan Önce](#) bölümündeki yordamları izleyin.
2. Pili çıkarın (bkz. [Pili Çıkarma](#)).
3. Modül kapağını çıkarın (bkz. [Modül Kapağını Çıkarma](#)).
4. Bellek modüllerini çıkarın (bkz. [Bellek Modüllerini Çıkarma](#)).
5. Sabit disk sürücüsünü çıkarın (bkz. [Sabit Sürücüyü Çıkarma](#)).
6. Mini Kartı çıkarın (bkz. [Mini Kartı Çıkarma](#)).
7. Merkez denetim kapağını çıkarın (bkz. [Merkez Denetim Kapağını Çıkarma](#)).
8. Klavyeyi çıkarın (bkz. [Klavyeyi Çıkarma](#)).
9. Bluetooth Kartını çıkarın (bkz. [Bluetooth® Kablosuz Teknolojili Dâhilî Modül](#)).
10. Avuç içi dayanağını çıkarın (bkz. [Avuç İçi Dayanağını Çıkarma](#)).
11. Ses konnektörü kapağını bilgisayar tabanına takın.



1	ses konnektörü kapağı	2	bilgisayar tabanı
---	-----------------------	---	-------------------

## Ses Konnektörü Kapağını Yerine Takma

1. [Başlamadan Önce](#) bölümündeki yordamları izleyin.
2. Ses konnektörü kapağını bilgisayar tabanına takın.
3. Avuç içi dayanağını yerine takın (bkz. [Avuç İçi Dayanağını Yerine Takma](#)).
4. Bluetooth kartını yerine takın (bkz. [Bluetooth® Kablosuz Teknolojili Dâhilî Modül](#)).
5. Klavyeyi yerine takın (bkz. [Klavyeyi Yerine Takma](#)).
6. Merkez denetim kapağını yerine takın (bkz. [Merkez Denetim Kapağını Yerine Takma](#)).
7. Mini Kartı yerine takın (bkz. [Mini Kartı Yerine Takma](#)).
8. Bellek modüllerini yerine takın (bkz. [Bellek Modüllerini Yerine Takma](#)).
9. Modül kapağını yerine takın (bkz. [Modül Kapağını Yerine Takma](#)).
10. Sabit disk sürücüsünü yerine takın (bkz. [Sabit Sürücüyü Yerine Takma](#)).
11. Pili yerine takın (bkz. [Pili Yerine Takma](#)).

△ **DİKKAT:** Bilgisayarı çalıştırmadan önce tüm vidaları yerine takın ve bilgisayarın içine kaçmış vida kalmadığından emin olun. İçeride unutulmuş vida bilgisayara zarar verebilir.

[İçindekiler Sayfasına Geri Dön](#)

## Modül Kapağı

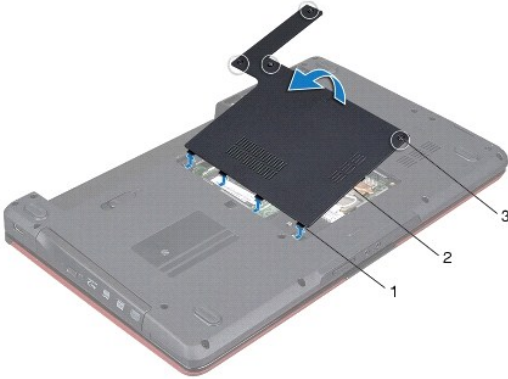
Dell™ Inspiron™ 1546 Servis El Kitabı

- [Modül Kapağını Çıkarma](#)
- [Modül Kapağını Yerine Takma](#)

- ⚠ UYARI: Bilgisayarınızın içinde çalışmadan önce, bilgisayarınızla birlikte verilen güvenlik bilgilerini okuyun. En iyi güvenlik uygulamaları konusunda ek bilgi için, [www.dell.com/regulatory\\_compliance](http://www.dell.com/regulatory_compliance) adresindeki Mevzuat Uyumluluğu Ana Sayfasına bakın.
- ⚠ DİKKAT: Yalnızca yetkili bir servis teknisyeni bilgisayarınızda onarım yapmalıdır. Dell™ tarafından yetkilendirilmemiş servislerden kaynaklanan zararlar garantinizin kapsamında değildir.
- ⚠ DİKKAT: Elektrostatik boşalmı önlemek için, bir bilek topraklama kayışı kullanarak ya da boyanmamış metal yüzeylere (bilgisayardaki bir konektör gibi) sık sık dokunarak kendinizi topraklayın.
- ⚠ DİKKAT: Sistem kartının hasar görmesini engellemek için, bilgisayar içinde çalışmadan önce ana pili çıkarın (bkz. [Pili Çıkarma](#)).

### Modül Kapağını Çıkarma

1. [Başlamadan Önce](#) bölümündeki yordamları izleyin.
2. Pili çıkarın (bkz. [Pili Çıkarma](#)).
3. Modül kapağını bilgisayar tabanına sabitleyen dört tutucu vidayı gevşetin.
4. Modül kapağını, şekilde gösterildiği gibi belirli bir açıyla kaldırın.



1	modül kapağı tırnakları (4)	2	modül kapağı
3	tutucu vidalar (4)		

### Modül Kapağını Yerine Takma

1. [Başlamadan Önce](#) bölümündeki yordamları izleyin.
2. Modül kapağındaki tırnakları bilgisayar tabanındaki yuvalarla hizalayın ve yavaşça yerine oturtun.
3. Modül kapağını bilgisayar tabanına sabitleyen dört tutucu vidayı sıkın.

4. Pili takın (bkz. [Pili Yerine Takma](#)).

△ **DİKKAT: Bilgisayarı çalıştırmadan önce tüm vidaları yerine takın ve bilgisayarın içine kaçmış vida kalmadığından emin olun. İçeride unutulmuş vida bilgisayara zarar verebilir.**

---

[İçindekiler Sayfasına Geri Dön](#)

[İçindekiler Sayfasına Geri Dön](#)

## Başlamadan Önce

Dell™ Inspiron™ 1546 Servis El Kitabı

- [Önerilen Araçlar](#)
- [Bilgisayarı Kapatma](#)
- [Bilgisayarınızın İçinde Çalışmaya Başlamadan Önce](#)

Bu el kitabında bilgisayarınızdaki bileşenlerin takılması ya da çıkarılmasıyla ilgili prosedürler anlatılmaktadır. Aksi belirtilmedikçe, her yordamda aşağıdaki şartların geçerli olduğu varsayılır:

1. [Bilgisayarı Kapatma](#) ve [Bilgisayarınızın İçinde Çalışmaya Başlamadan Önce](#) bölümlerindeki adımları gerçekleştirdiğiniz.
1. Bilgisayarınızla birlikte gelen güvenlik bilgilerini okumuş olmanız.
1. Bir bileşen, çıkarma yordamı tersten uygulanarak değiştirilebilir veya (ayrı olarak satın alınmışsa) takılabilir.

## Önerilen Araçlar

Bu belgedeki yordamlar için aşağıdaki araçlar gerekir:

1. Küçük düz uçlu tornavida
1. Phillips tornavida
1. Plastik çubuk
1. BIOS çalıştırılabilir güncelleme programı [support.dell.com](http://support.dell.com) adresinde mevcuttur.

## Bilgisayarı Kapatma


**⚠ DİKKAT: Veri kaybını önlemek için, bilgisayarınızı kapatmadan önce açık dosyaları kaydedip kapatın ve açık programlardan çıkın.**

1. Açık dosyaları kaydedip kapatın ve açık programlardan çıkın.
2. İşletim sistemini kapatın:

*Windows Vista®:*

**Başlat** , ok simgesi  ve ardından **Kapat**'ı tıklayın.

*Windows 7:*

**Başlat**  ve ardından **Kapat**'ı tıklayın.

İşletim sistemini kapatma işlemi sona erdiğinde bilgisayar kapanır.

3. Bilgisayarın ve takılı aygıtların kapandığından emin olun. İşletim sisteminizi kapattığınızda bilgisayarınız ve takılı aygıtlarınız otomatik olarak kapanmadıysa, güç düğmesine basın ve bilgisayar kapanana kadar basılı tutun.

## Bilgisayarınızın İçinde Çalışmaya Başlamadan Önce

Bilgisayarınızı olası zararlardan korumak ve kendi kişisel güvenliğinizi sağlamak için aşağıdaki güvenlik yönergelerini kullanın.

**⚠ UYARI: Bilgisayarınızın içinde çalışmadan önce, bilgisayarınızla birlikte verilen güvenlik bilgilerini okuyun. En iyi güvenlik uygulamaları**

konusunda ek bilgi için, [www.dell.com/regulatory\\_compliance](http://www.dell.com/regulatory_compliance) adresindeki Mevzuat Uyumluluğu Ana Sayfasına bakın.

- △ DİKKAT: Yalnızca yetkili bir servis teknisyeni bilgisayarınızda onarım yapmalıdır. Dell tarafından yetkilendirilmemiş servislerden kaynaklanan zararlar garantinizin kapsamında değildir.
- △ DİKKAT: Elektrostatik boşalmı önlemek için, bir bilek topraklama kayışı kullanarak ya da boyanmamış metal yüzeylere (bilgisayardaki bir konektör gibi) sık sık dokunarak kendinizi topraklayın.
- △ DİKKAT: Bileşenleri ve kartları itina ile kullanın. Bileşenlere veya kartların üzerindeki temas noktalarına dokunmayın. Kartları uç kısımdan veya metal montaj kenarından tutun. İşlemci gibi bileşenleri pinlerinden değil kenarlarından tutun.
- △ DİKKAT: Bir kabloyu çıkartırken kablunun kendisini değil, fişi veya koruyucu halkayı tutarak çekin. Bazı kablolarda kilitleme dilleri vardır; bu tür kabloları çıkarırken, kabloyu çekmeden önce kilitleme dillerini içeriye bastırın. Konektörleri çıkartırken, konektör pinlerinin eğilmesini önlemek için konektörleri düz tutun. Ayrıca bir kabloyu bağlamadan önce, her iki konektörün yönlerinin doğru olduğundan ve doğru hizalandıklarından emin olun.
- △ DİKKAT: Bilgisayara vermekten kaçınmak için, bilgisayarın içinde çalışmaya başlamadan önce aşağıdaki adımları uygulayın.

1. Bilgisayar kapağının çizilmesini önlemek üzere çalışma yüzeyinin düz ve temiz olmasını sağlayın.
2. Bilgisayarınızı kapatın (bkz. [Bilgisayarı Kapatma](#)).
3. Bilgisayar bir yerleştirme ağına bağlı (yerleştirilmiş) ise, oradan çıkartın. Yönergeler için yerleştirme ağıyla birlikte verilen belgelere bakın.

△ DİKKAT: Ağ kablosunu çıkarmak için, önce kabloyu bilgisayarınızdan ve ardından ağ aygıtından çıkarın.

4. Tüm telefon veya ağ kablolarını bilgisayarınızdan çıkarın.
5. Takılı tüm kartları ExpressKart yuvasından veya 7'si 1 arada bellek kartı okuyucudan basarak çıkarın.
6. Bilgisayarınızı ve tüm bağlı aygıtları elektrik prizlerinden çıkarın.

△ DİKKAT: Sistem kartının hasar görmesini engellemek için, bilgisayar içinde çalışmadan önce ana pili çıkarın (bkz. [Pili Çıkarma](#)).

7. Pili çıkarın (bkz. [Pili Çıkarma](#)).
8. Bilgisayarın üst kenarını yukarı getirin, ekranı açın ve sistem kartını topraklamak için güç düğmesine basın.

---

[İçindekiler Sayfasına Geri Dön](#)

## BIOS'u Sıfırlama

Dell™ Inspiron™ 1546 Servis El Kitabı

1. Bilgisayarı açın.
2. **support.dell.com** adresine gidin.
3. **Drivers & Downloads**→ **Select Model** (Sürücüler & Yüklemeler - Model Seç) öğelerini tıklatın.

4. Bilgisayarınızın BIOS güncelleştirme dosyasını bulun:

📌 NOT: Bilgisayarınızın Service Tag (Servis Etiketi) numarası bilgisayarın altında yer alır.

Bilgisayarınızın Service Tag (Servis Etiketi) bilgisine sahipseniz:

- a. **Enter a Service Tag** (Bir Servis Etiketi Girin) öğesini tıklatın.
- b. **Enter a service tag:** (Bir servis etiketi girin) alanına bilgisayarınızın Servis Etiketini girin, **Go** (Başla) öğesini tıklatıp adım 5 ile devam edin.

Bilgisayarınızın Service Tag (Servis Etiketi) bilgisine sahip değilseniz:

- a. **Select Your Product Family** (Ürün Ailenizi Seçin) listesinden ürün tipini seçin.
- b. **Select Your Product Line** (Ürün Grubunuzu Seçin) listesinden ürününüzün markasını seçin.
- c. **Select Your Product Model** (Ürün Modelinizi Seçin) listesinden ürününüzün model numarasını seçin.

📌 NOT: Farklı bir model seçtiyseniz ve baştan başlamak istiyorsanız, menünün sağ üst köşesinden **Start Over** (Yeniden Başla) düğmesini tıklatın.

- d. **Confirm** (Onayla) düğmesini tıklatın.

5. Ekranda bir sonuç listesi belirir. **BIOS** öğesini tıklatın.
6. En son BIOS dosyasını yüklemek için **Şimdi Yükle** öğesini tıklatın. **Dosya Yükleme** penceresi açılır.
7. Masaüstündeki dosyayı kaydetmek için **Kaydet** öğesini tıklatın. Dosya masaüstünüze yüklenir.
8. **Yükleme Tamamlandı** penceresi görünürse **Kapat**'ı tıklatın. Dosya simgesi masaüstünüzde görünür ve yüklenen BIOS güncelleştirme dosyasıyla aynı ada sahiptir.
9. Masaüstündeki dosya simgesini çift tıklatın ve ekrandaki yordamları izleyin.



[İçindekiler Sayfasına Geri Dön](#)

## Bluetooth® Kablosuz Teknolojili Dâhilî Modül

Dell™ Inspiron™ 1546 Servis El Kitabı

- [Bluetooth Kartı](#)
- [Bluetooth Devresi](#)

- ⚠ UYARI: Bilgisayarınızın içinde çalışmadan önce, bilgisayarınızla birlikte verilen güvenlik bilgilerini okuyun. En iyi güvenlik uygulamaları konusunda ek bilgi için, [www.dell.com/regulatory\\_compliance](http://www.dell.com/regulatory_compliance) adresindeki Mevzuat Uyumluluğu Ana Sayfasına bakın.
- ⚠ DİKKAT: Yalnızca yetkili bir servis teknisyeni bilgisayarınızda onarım yapmalıdır. Dell™ tarafından yetkilendirilmemiş servislerden kaynaklanan zararlar garantinizin kapsamında değildir.
- ⚠ DİKKAT: Elektrostatik boşalmı önlemek için, bir bilek topraklama kayışı kullanarak ya da boyanmamış metal yüzeylere (bilgisayardaki bir konektör gibi) sık sık dokunarak kendinizi topraklayın.
- ⚠ DİKKAT: Sistem kartının hasar görmesini engellemek için, bilgisayar içinde çalışmadan önce ana pili çıkarın (bkz. [Pili Çıkarma](#)).

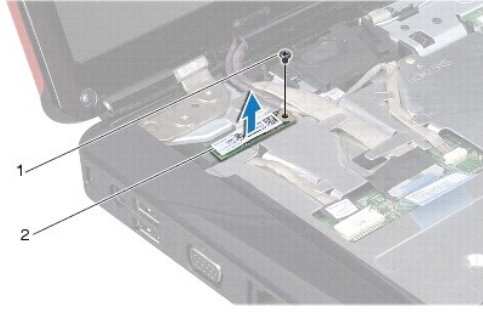
Bilgisayarınızla Bluetooth kablosuz teknolojisi olan bir kart sipariş ettiyseniz, kart zaten takılıdır.

---

### Bluetooth Kartı

#### Bluetooth Kartını Çıkarma

1. Kısımındaki yordamları uygulayın [Başlamadan Önce](#).
2. Pili çıkarın (bkz. [Pili Çıkarma](#)).
3. Modül kapağını çıkarın (bkz. [Modül Kapağını Çıkarma](#)).
4. Bellek modüllerini çıkarın (bkz. [Bellek Modüllerini Çıkarma](#)).
5. Sabit disk sürücüsünü çıkarın (bkz. [Sabit Sürücüyü Çıkarma](#)).
6. Merkez denetim kapağını çıkarın (bkz. [Merkez Denetim Kapağını Çıkarma](#)).
7. Klavyeyi çıkarın (bkz. [Klavyeyi Çıkarma](#)).
8. Bluetooth kartını Bluetooth devresine sabitleyen vidayı sökün.
9. Bluetooth devresindeki konektörden ayırmak için Bluetooth kartını kaldırın.



1	vida	2	Bluetooth kartı
---	------	---	-----------------

### Bluetooth Kartını Yerine Takma

1. [Başlamadan Önce](#) bölümündeki yordamları izleyin.
2. Bluetooth kartını Bluetooth devresindeki konnektöre bağlayın.
3. Bluetooth kartını Bluetooth devresine sabitleyen vidayı takın.
4. Klavyeyi yerine takın (bkz. [Klavyeyi Yerine Takma](#)).
5. Merkez denetim kapağını yerine takın (bkz. [Merkez Denetim Kapağını Yerine Takma](#)).
6. Sabit disk sürücüsünü yerine takın (bkz. [Sabit Sürücüyü Yerine Takma](#)).
7. Bellek modüllerini yerine takın (bkz. [Bellek Modüllerini Yerine Takma](#)).
8. Modül kapağını yerine takın (bkz. [Modül Kapağını Yerine Takma](#)).
9. Pili takın (bkz. [Pili Yerine Takma](#)).

⚠ DİKKAT: Bilgisayarı çalıştırmadan önce tüm vidaları yerine takın ve bilgisayarın içine kaçmış vida kalmadığından emin olun. İçeride unutulmuş vida bilgisayara zarar verebilir.

## Bluetooth Devresi

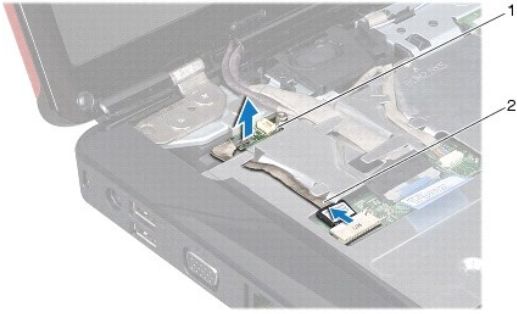
### Bluetooth Devresini Çıkarma

1. [Başlamadan Önce](#) bölümündeki yordamları izleyin.
2. Pili çıkarın (bkz. [Pili Çıkarma](#)).
3. Modül kapağını çıkarın (bkz. [Modül Kapağını Çıkarma](#)).
4. Bellek modüllerini çıkarın (bkz. [Bellek Modüllerini Çıkarma](#)).

5. Sabit disk sürücüsünü çıkarın (bkz. [Sabit Sürücüyü Çıkarma](#)).
6. Merkez denetim kapağını çıkarın (bkz. [Merkez Denetim Kapağını Çıkarma](#)).
7. Klavyeyi çıkarın (bkz. [Klavyeyi Çıkarma](#)).
8. Bluetooth kartını çıkarın (bkz. [Bluetooth Kartını Çıkarma](#)).
9. Bluetooth devresi kablosunu sistem kartı konnektöründen ayırıp yönlendirme kılavuzundan çıkarın.

△ DİKKAT: Bluetooth devresi avuç içi dayanağına yapıştırılmıştır. Bluetooth devresini çıkarmak için Bluetooth devre kablosuna asılmayın.

10. Avuç içi dayanağından ayırmak için Bluetooth devresini plastik bir çubuk kullanarak kaldırın.



1	Bluetooth devresi	2	Bluetooth devre kablosu
---	-------------------	---	-------------------------

### Bluetooth Devresini Takma

1. [Başlamadan Önce](#) bölümündeki yordamları izleyin.
2. Bluetooth devresini avuç içi dayanağındaki yuvayla hizaya getirip Bluetooth devresini avuç içi dayanağına yapıştırın.
3. Bluetooth devre kablosunu yönlendirme kılavuzundan geçirip sistem kartı konnektörüne bağlayın.
4. Bluetooth kartını yerine takın (bkz. [Bluetooth Kartını Yerine Takma](#)).
5. Klavyeyi yerine takın (bkz. [Klavyeyi Yerine Takma](#)).
6. Merkez denetim kapağını yerine takın (bkz. [Merkez Denetim Kapağını Yerine Takma](#)).
7. Sabit disk sürücüsünü yerine takın (bkz. [Sabit Sürücüyü Yerine Takma](#)).
8. Bellek modüllerini yerine takın (bkz. [Bellek Modüllerini Yerine Takma](#)).
9. Modül kapağını yerine takın (bkz. [Modül Kapağını Yerine Takma](#)).
10. Pili takın (bkz. [Pili Yerine Takma](#)).

△ DİKKAT: Bilgisayarı çalıştırmadan önce tüm vidaları yerine takın ve bilgisayarın içine kaçmış vida kalmadığından emin olun. İçeride unutulmuş

**vida bilgisayara zarar verebilir.**

---

[İçindekiler Sayfasına Geri Dön](#)

## Kamera Modülü (İsteğe Bağlı)

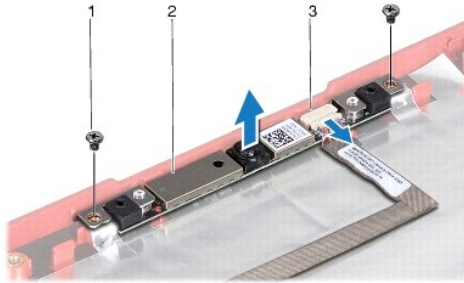
Dell™ Inspiron™ 1546 Servis El Kitabı

- [Kamera Modülünü Çıkarma](#)
- [Kamera Modülünü Yerine Takma](#)

- ⚠ UYARI: Bilgisayarınızın içinde çalışmadan önce, bilgisayarınızla birlikte verilen güvenlik bilgilerini okuyun. En iyi güvenlik uygulamaları konusunda ek bilgi için, [www.dell.com/regulatory\\_compliance](http://www.dell.com/regulatory_compliance) adresindeki Mevzuat Uyumluluğu Ana Sayfasına bakın.
- ⚠ DİKKAT: Yalnızca yetkili bir servis teknisyeni bilgisayarınızda onarım yapmalıdır. Dell™ tarafından yetkilendirilmemiş servislerden kaynaklanan zararlar garantinizin kapsamında değildir.
- ⚠ DİKKAT: Elektrostatik boşalmı önlemek için, bir bilek topraklama kayışı kullanarak ya da boyanmamış metal yüzeylere (bilgisayardaki bir konektör gibi) sık sık dokunarak kendinizi topraklayın.
- ⚠ DİKKAT: Sistem kartının hasar görmesini engellemek için, bilgisayar içinde çalışmadan önce ana pili çıkarın (bkz. [Pili Çıkarma](#)).

### Kamera Modülünü Çıkarma

1. [Başlamadan Önce](#) bölümündeki yordamları izleyin.
2. Ekran aksamını çıkarın (bkz. [Ekran Aksamını Çıkarma](#)).
3. Ekran çerçevesini çıkarın (bkz. [Ekran Çerçevesini Çıkarma](#)).
4. Ekran panelini çıkarın (bkz. [Ekran Panelini Çıkarma](#)).
5. Kamera kablosunu kamera modülü üzerindeki konektörden çıkarın.
6. Kamera modülünü ekran kapağına sabitleyen iki vidayı çıkarın.
7. Kamera modülünü çıkarın.



1	vida (2)	2	kamera modülü
3	kamera kablosu konektörü		

### Kamera Modülünü Yerine Takma

1. [Başlamadan Önce](#) bölümündeki yordamları izleyin.

2. Kamera modülünü ekran kapağına sabitleyen iki vidayı yerine takın.
3. Kamera kablosunu kamera modülündeki konnektöre takın.
4. Ekran panelini yerine takın (bkz. [Ekran Panelini Yerine Takma](#)).
5. Ekran çerçevesini yerine takın (bkz. [Ekran Çerçevesini Yerine Takma](#)).
6. Ekran aksamını yerine takın (bkz. [Ekran Aksamını Yerine Takma](#)).

△ **DİKKAT: Bilgisayarı çalıştırmadan önce tüm vidaları yerine takın ve bilgisayarın içine kaçmış vida kalmadığından emin olun. İçeride unutulmuş vida bilgisayara zarar verebilir.**

---

[İçindekiler Savfasına Geri Dön](#)

[İçindekiler Sayfasına Geri Dön](#)

## Merkez Denetim Kapağı

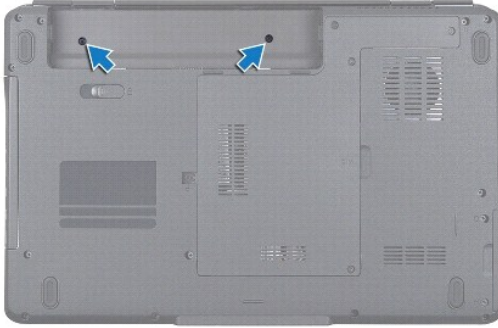
Dell™ Inspiron™ 1546 Servis El Kitabı

- [Merkez Denetim Kapağını Çıkarma](#)
- [Merkez Denetim Kapağını Yerine Takma](#)

- ⚠ UYARI: Bilgisayarınızın içinde çalışmadan önce, bilgisayarınızla birlikte verilen güvenlik bilgilerini okuyun. En iyi güvenlik uygulamaları konusunda ek bilgi için, [www.dell.com/regulatory\\_compliance](http://www.dell.com/regulatory_compliance) adresindeki Mevzuat Uyumluluğu Ana Sayfasına bakın.
- ⚠ DİKKAT: Yalnızca yetkili bir servis teknisyeni bilgisayarınızda onarım yapmalıdır. Dell™ tarafından yetkilendirilmemiş servislerden kaynaklanan zararlar garantinizin kapsamında değildir.
- ⚠ DİKKAT: Elektrostatik boşalmı önlemek için, bir bilek topraklama kayışı kullanarak ya da boyanmamış metal yüzeylere (bilgisayardaki bir konektör gibi) sık sık dokunarak kendinizi topraklayın.
- ⚠ DİKKAT: Sistem kartının hasar görmesini engellemek için, bilgisayar içinde çalışmadan önce ana pili çıkarın (bkz. [Pili Çıkarma](#)).

### Merkez Denetim Kapağını Çıkarma

1. [Başlamadan Önce](#) bölümündeki yordamları izleyin.
2. Pili çıkarın (bkz. [Pili Çıkarma](#)).
3. Merkez denetim kapağını bilgisayar tabanına tespit eden iki vidayı çıkarın.



4. Bilgisayarın üst kısmını çevirin ve ekranı olabildiğince açın.
- ⚠ DİKKAT: Merkez denetim kapağını çıkarırken çok dikkatli olun. Kapak çok hassastır.
5. Merkez denetim kapağını plastik bir çubukla kaldırın.
6. Merkez denetim kapağını gevşetin.



1	merkez denetim kapađı
---	-----------------------

## Merkez Denetim Kapađını Yerine Takma

1. [Baslamadan Önce](#) bölümündeki yordamları izleyin.
2. Merkez denetim kapađındaki tırnakları avuç içi dayanađının üzerindeki yuvalarla hizalayıp kapađı yerine oturtun.
3. Merkez denetim kapađını bilgisayar tabanına tespit eden iki vidayı takın.
4. Pili takın (bkz. [Pili Yerine Takma](#)).

△ **DİKKAT: Bilgisayarı çalıştırmadan önce tüm vidaları yerine takın ve bilgisayarın içine kaçmış vida kalmadığından emin olun. İçeride unutulmuş vida bilgisayara zarar verebilir.**

[İçindekiler Sayfasına Geri Dön](#)



## Düğme Pil

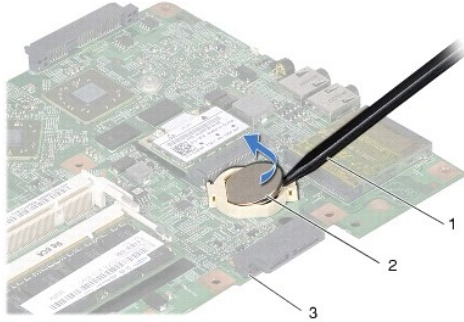
Dell™ Inspiron™ 1546 Servis El Kitabı

- [Düğme Pili Çıkarma](#)
- [Düğme Pili Takma](#)

- ⚠ UYARI: Bilgisayarınızın içinde çalışmadan önce, bilgisayarınızla birlikte verilen güvenlik bilgilerini okuyun. En iyi güvenlik uygulamaları konusunda ek bilgi için, [www.dell.com/regulatory\\_compliance](http://www.dell.com/regulatory_compliance) adresindeki Mevzuat Uyumluluğu Ana Sayfasına bakın.
- ⚠ DİKKAT: Yalnızca yetkili bir servis teknisyeni bilgisayarınızda onarım yapmalıdır. Dell™ tarafından yetkilendirilmemiş servislerden kaynaklanan zararlar garantinizin kapsamında değildir.
- ⚠ DİKKAT: Elektrostatik boşalmı önlemek için, bir bilek topraklama kayışı kullanarak ya da boyanmamış metal yüzeylere (bilgisayardaki bir konektör gibi) sık sık dokunarak kendinizi topraklayın.
- ⚠ DİKKAT: Sistem kartının hasar görmesini engellemek için, bilgisayar içinde çalışmadan önce ana pili çıkarın (bkz. [Pili Çıkarma](#)).

### Düğme Pili Çıkarma

1. [Başlamadan Önce](#) bölümündeki yordamları izleyin.
2. Sistem kartını çıkarın (bkz. [Sistem Kartını Çıkarma](#)).
3. Sistem kartını ters çevirin.
4. Düğme pili kaldırarak çıkartmak için plastik bir çubuk kullanın.



1	plastik çubuk	2	düğme pil
3	sistem kartı		

### Düğme Pili Takma

1. [Başlamadan Önce](#) bölümündeki yordamları izleyin.
2. Düğme pilini pozitif (+) tarafı yukarıya gelecek şekilde tutun.
3. Düğme pili sistem kartındaki yuvaya kaydırın ve yerine oturana kadar yavaşça bastırın.

4. Sistem kartını takın (bkz. [Sistem Kartını Takma](#)).

△ **DİKKAT: Bilgisayarı çalıştırmadan önce tüm vidaları yerine takın ve bilgisayarın içine kaçmış vida kalmadığından emin olun. İçeride unutulmuş vida bilgisayara zarar verebilir.**

---

[İçindekiler Sayfasına Geri Dön](#)

[İçindekiler Sayfasına Geri Dön](#)

## İşlemci Modülü

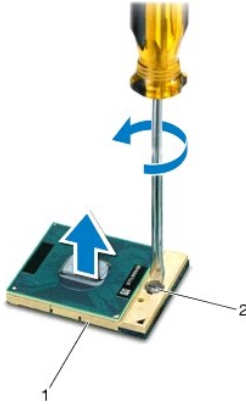
Dell™ Inspiron™ 1546 Servis El Kitabı

- [İşlemci Modülünü Çıkarma](#)
- [İşlemci Modülünü Yerine Takma](#)

- ⚠ UYARI: Bilgisayarınızın içinde çalışmadan önce, bilgisayarınızla birlikte verilen güvenlik bilgilerini okuyun. En iyi güvenlik uygulamaları konusunda ek bilgi için, [www.dell.com/regulatory\\_compliance](http://www.dell.com/regulatory_compliance) adresindeki Mevzuat Uyumluluğu Ana Sayfasına bakın.
- ⚠ DİKKAT: Yalnızca yetkili bir servis teknisyeni bilgisayarınızda onarım yapmalıdır. Dell™ tarafından yetkilendirilmemiş servislerden kaynaklanan zararlar garantinizin kapsamında değildir.
- ⚠ DİKKAT: Elektrostatik boşalmı önlemek için, bir bilek topraklama kayışı kullanarak ya da boyanmamış metal yüzeylere (bilgisayardaki bir konektör gibi) sık sık dokunarak kendinizi topraklayın.
- ⚠ DİKKAT: İşlemciyi çıkarırken veya yerine takarken ZIF soket kam vidasıyla işlemci arasındaki temassızlığı önlemek için, kam vidasını çevirirken işlemcinin ortasına hafif baskı uygulayın.
- ⚠ DİKKAT: İşlemciye zarar vermektten kaçınmak için kam vidasını döndürürken işlemciye dik olacak şekilde tornavidayı tutun.
- ⚠ DİKKAT: Sistem kartının hasar görmesini engellemek için, bilgisayar içinde çalışmadan önce ana pili çıkarın (bkz. [Pili Çıkarma](#)).

### İşlemci Modülünü Çıkarma

1. [Başlamadan Önce](#) bölümündeki yordamları izleyin.
2. Pili çıkarın (bkz. [Pili Çıkarma](#)).
3. Modül kapağını çıkarın (bkz. [Modül Kapağını Çıkarma](#)).
4. Bellek modüllerini çıkarın (bkz. [Bellek Modüllerini Çıkarma](#)).
5. Mini Kartı çıkarın (bkz. [Mini Kartı Çıkarma](#)).
6. İşlemci ısı emicisini çıkarın (bkz. [İşlemci Isı Emicisini Çıkarma](#)).
7. ZIF soketini gevşetmek için, küçük bir düz uçlu tornavida kullanın ve ZIF soketi kam vidasını saatin tersi yönünde durdurucuya gelinceye kadar döndürün.



1	ZIF soketi	2	ZIF soketi kam vidası
---	------------	---	-----------------------

⚠ DİKKAT: İşlemci için maksimum soğutma sağlamak üzere işlemci termal soğutma aksamının ısı aktarım alanlarına dokunmayın. Cildinizdeki yağlar, ısı yüzeylerinin ısı iletim kapasitesini düşürebilir.

⚠ DİKKAT: İşlemci modülünü çıkarmak için modülü doğruca yukarı kaldırın. İşlemci modülü üzerindeki pimleri eğmemeye dikkat edin.

8. İşlemci modülünü ZIF soketinden kaldırın.

---

## İşlemci Modülünü Yerine Takma

🔍 NOT: Yeni bir işlemci takıyorsanız, yapılandırılmış bir termal yüzeyi bulunan yeni bir termal soğutma aksamı veya nasıl takılacağını gösteren dokümanla birlikte yeni bir termal yüzey alırsınız.

1. [Başlamadan Önce](#) bölümündeki yordamları izleyin.
2. İşlemci modülünün pin-1 köşesini ZIF soketinin pin-1 köşesi ile hizalayın, sonra işlemci modülünü yerleştirin.

🔍 NOT: İşlemci modülünün pin-1 köşesinde, ZIF soketinin pin-1 köşesindeki üçgenle hizalanan bir üçgen vardır.

İşlemci modülü uygun şekilde yerleştirildiğinde dört köşenin tümü aynı yükseklikte hizalanır. Modülün bir veya daha fazla köşesi diğerlerinden daha yüksek olursa, modül uygun şekilde yerleştirilemez.

⚠ DİKKAT: İşlemciye zarar vermektten kaçınmak için kam vidasını döndürürken tornavidayı işlemciye dik olacak şekilde tutun.

3. Sistem kartına işlemci modülünü takmak için kam vidasını saat yönünde döndürerek ZIF soketini sıkıştırın.
4. İşlemci ısı emicisini yerine takın (bkz. [İşlemci Isı Emicisini Yerine Takma](#)).
5. Mini Kartı yerine takın (bkz. [Mini Kartı Yerine Takma](#)).
6. Bellek modüllerini yerine takın (bkz. [Bellek Modüllerini Yerine Takma](#)).
7. Modül kapağını yerine takın (bkz. [Modül Kapağını Yerine Takma](#)).
8. Pili takın (bkz. [Pili Yerine Takma](#)).

⚠ DİKKAT: Bilgisayarı çalıştırmadan önce tüm vidaları yerine takın ve bilgisayarın içine kaçmış vida kalmadığından emin olun. İçeride unutulmuş vida bilgisayara zarar verebilir.

---

[İçindekiler Savfasına Geri Dön](#)

[İçindekiler Sayfasına Geri Dön](#)

# İşlemci Isı Emicisi

Dell™ Inspiron™ 1546 Servis El Kitabı

- [İşlemci Isı Emicisini Çıkarma](#)
- [İşlemci Isı Emicisini Yerine Takma](#)

**⚠ UYARI:** Bilgisayarınızın içinde çalışmadan önce, bilgisayarınızla birlikte verilen güvenlik bilgilerini okuyun. En iyi güvenlik uygulamaları konusunda ek bilgi için, [www.dell.com/regulatory\\_compliance](http://www.dell.com/regulatory_compliance) adresindeki Mevzuat Uyumluluğu Ana Sayfasına bakın.

**⚠ UYARI:** İşlemci ısı emicisini sıcakken bilgisayardan çıkarırsanız, metal yuvasına dokunmayın.

**⚠ DİKKAT:** Yalnızca yetkili bir servis teknisyeni bilgisayarınızda onarım yapmalıdır. Dell™ tarafından yetkilendirilmemiş servislerden kaynaklanan zararlar garantinizin kapsamında değildir.

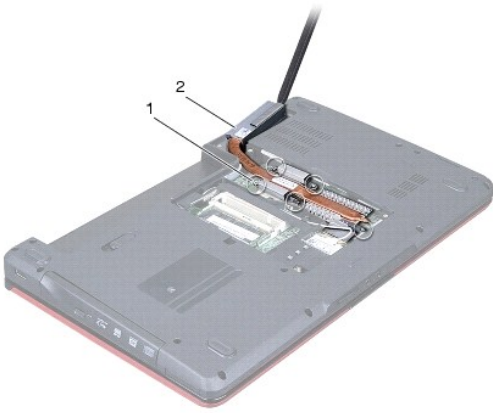
**⚠ DİKKAT:** Elektrostatik boşalmı önlemek için, bir bilek topraklama kayışı kullanarak ya da boyanmamış metal yüzeylere (bilgisayardaki bir konnektör gibi) sık sık dokunarak kendinizi topraklayın.

**⚠ DİKKAT:** Sistem kartının hasar görmesini engellemek için, bilgisayar içinde çalışmadan önce ana pili çıkarın (bkz. [Pili Çıkarma](#)).

---

## İşlemci Isı Emicisini Çıkarma

1. [Başlamadan Önce](#) bölümündeki yordamları izleyin.
2. Pili çıkarın (bkz. [Pili Çıkarma](#)).
3. Modül kapağını çıkarın (bkz. [Modül Kapağını Çıkarma](#)).
4. Bellek modüllerini çıkarın (bkz. [Bellek Modüllerini Çıkarma](#)).
5. Mini Kartı çıkarın (bkz. [Mini Kartı Çıkarma](#)).
6. Sıralı bir şekilde (işlemci ısı emicisi üzerinde gösterilen), işlemci ısı emicisini sistem kartına sabitleyen beş tutucu vidayı gevşetin.
7. İşlemci ısı emicisini plastik bir çubukla kaldırın.
8. İşlemci ısı emicisini bilgisayar tabanından çıkarın.



1	tutucu vidalar (5)	2	işlemci ısı emicisi
---	--------------------	---	---------------------

## İşlemci Isı Emicisini Yerine Takma

NOT: Orijinal işlemci ve işlemci ısı emicisi birlikte takılıyorsa, orijinal ısı tablası yeniden kullanılabilir. İşlemci veya ısı emicisinden biri değiştiriliyorsa, ısı iletkenliğini sağlamak için sette bulunan ısı tablasını kullanın.

NOT: Bu prosedürde, işlemci ısı emicisinin çıkarılmış ve değiştirilmeye hazır olduğu varsayılmaktadır.

1. [Başlamadan Önce](#) bölümündeki yordamları izleyin.
2. İşlemci ısı emicisi üzerindeki beş tutucu vidayı sistem kartı üzerindeki vida delikleriyle hizalayın ve vidaları sırayla sıkın (sıkma sırası işlemci ısı emicisi üzerinde gösterilmektedir).
3. Mini Kartı yerine takın (bkz. [Mini Kartı Yerine Takma](#)).
4. Bellek modüllerini yerine takın (bkz. [Bellek Modüllerini Yerine Takma](#)).
5. Modül kapağını yerine takın (bkz. [Modül Kapağını Yerine Takma](#)).
6. Pili takın (bkz. [Pili Yerine Takma](#)).

**⚠ DİKKAT: Bilgisayarı çalıştırmadan önce tüm vidaları yerine takın ve bilgisayarın içine kaçmış vida kalmadığından emin olun. İçeride unutulmuş vida bilgisayara zarar verebilir.**

[İçindekiler Sayfasına Geri Dön](#)

[İçindekiler Sayfasına Geri Dön](#)

## Ek Kart

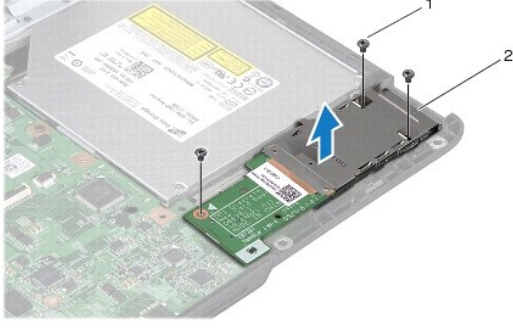
Dell™ Inspiron™ 1546 Servis El Kitabı

- [Ek Kartı Çıkarma](#)
- [Ek Kartı Yerine Takma](#)

- ⚠ UYARI: Bilgisayarınızın içinde çalışmadan önce, bilgisayarınızla birlikte verilen güvenlik bilgilerini okuyun. En iyi güvenlik uygulamaları konusunda ek bilgi için, [www.dell.com/regulatory\\_compliance](http://www.dell.com/regulatory_compliance) adresindeki Mevzuat Uyumluluğu Ana Sayfasına bakın.
- ⚠ DİKKAT: Yalnızca yetkili bir servis teknisyeni bilgisayarınızda onarım yapmalıdır. Dell™ tarafından yetkilendirilmemiş servislerden kaynaklanan zararlar garantinizin kapsamında değildir.
- ⚠ DİKKAT: Elektrostatik boşalmı önlemek için, bir bilek topraklama kayışı kullanarak ya da boyanmamış metal yüzeylere (bilgisayardaki bir konektör gibi) sık sık dokunarak kendinizi topraklayın.
- ⚠ DİKKAT: Sistem kartının hasar görmesini engellemek için, bilgisayar içinde çalışmadan önce ana pili çıkarın (bkz. [Pili Çıkarma](#)).

### Ek Kartı Çıkarma

1. Kısımındaki yordamları uygulayın [Başlamadan Önce](#).
2. Pili çıkarın (bkz. [Pili Çıkarma](#)).
3. Modül kapağını çıkarın (bkz. [Modül Kapağını Çıkarma](#)).
4. Bellek modüllerini çıkarın (bkz. [Bellek Modüllerini Çıkarma](#)).
5. Sabit disk sürücüsünü çıkarın (bkz. [Sabit Sürücüyü Çıkarma](#)).
6. Mini Kartı çıkarın (bkz. [Mini Kartı Çıkarma](#)).
7. Merkez denetim kapağını çıkarın (bkz. [Merkez Denetim Kapağını Çıkarma](#)).
8. Klavyeyi çıkarın (bkz. [Klavyeyi Çıkarma](#)).
9. Bluetooth modülünü çıkarın (bkz. [Bluetooth® Kablosuz Teknolojili Dâhili Modül](#)).
10. Avuç içi dayanağını çıkarın (bkz. [Avuç İçi Dayanağını Çıkarma](#)).
11. Ek kartı bilgisayar tabanına sabitleyen üç vidayı çıkarın.
12. Ek kartı kaldırarak bilgisayar tabanından çıkarın.



1	vida (3)	2	ek kart
---	----------	---	---------

## Ek Kartı Yerine Takma

1. [Baslamadan Önce](#) bölümündeki yordamları izleyin.
2. Ek karttaki vida deliklerini bilgisayar tabanındaki vida delikleriyle hizalayın.
3. Ek kartı bilgisayar tabanına sabitleyen üç vidayı takın.
4. Avuç içi dayanağını yerine takın (bkz. [Avuç İçi Dayanağını Yerine Takma](#)).
5. Bluetooth modülünü yerine takın (bkz. [Bluetooth® Kablosuz Teknolojili Dâhili Modül](#)).
6. Klavyeyi yerine takın (bkz. [Klavyeyi Yerine Takma](#)).
7. Merkez denetim kapağını yerine takın (bkz. [Merkez Denetim Kapağını Yerine Takma](#)).
8. Mini Kartı yerine takın (bkz. [Mini Kartı Yerine Takma](#)).
9. Bellek modüllerini yerine takın (bkz. [Bellek Modüllerini Yerine Takma](#)).
10. Modül kapağını yerine takın (bkz. [Modül Kapağını Yerine Takma](#)).
11. Sabit disk sürücüsünü yerine takın (bkz. [Sabit Sürücüyü Yerine Takma](#)).
12. Pili takın (bkz. [Pili Yerine Takma](#)).

⚠ **DİKKAT:** Bilgisayarı çalıştırmadan önce tüm vidaları yerine takın ve bilgisayarın içine kaçmış vida kalmadığından emin olun. İçeride unutulmuş vida bilgisayara zarar verebilir.

[İçindekiler Sayfasına Geri Dön](#)



[İçindekiler Sayfasına Geri Dön](#)

## Ekran

Dell™ Inspiron™ 1546 Servis El Kitabı

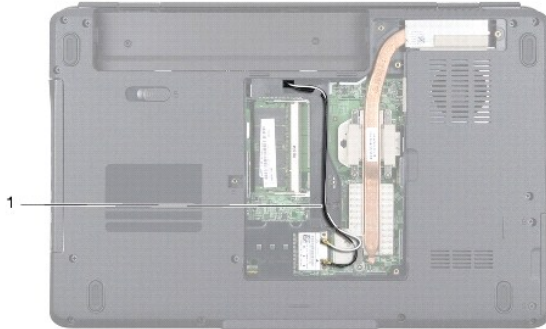
- [Ekran Aksamı](#)
- [Ekran Çerçevesi](#)
- [Ekran Paneli](#)
- [Ekran Paneli Kablosu](#)
- [Ekran Mentşeleri](#)

- ⚠ UYARI: Bilgisayarınızın içinde çalışmadan önce, bilgisayarınızla birlikte verilen güvenlik bilgilerini okuyun. En iyi güvenlik uygulamaları konusunda ek bilgi için, [www.dell.com/regulatory\\_compliance](http://www.dell.com/regulatory_compliance) adresindeki Mevzuat Uyumluluğu Ana Sayfasına bakın.
- ⚠ DİKKAT: Yalnızca yetkili bir servis teknisyeni bilgisayarınızda onarım yapmalıdır. Dell™ tarafından yetkilendirilmemiş servislerden kaynaklanan zararlar garantinizin kapsamında değildir.
- ⚠ DİKKAT: Elektrostatik boşalmı önlemek için, bir bilek topraklama kayışı kullanarak ya da boyanmamış metal yüzeylere (bilgisayardaki bir konektör gibi) sık sık dokunarak kendinizi topraklayın.
- ⚠ DİKKAT: Sistem kartının hasar görmesini engellemek için, bilgisayar içinde çalışmadan önce ana pili çıkarın (bkz. [Pili Çıkarma](#)).

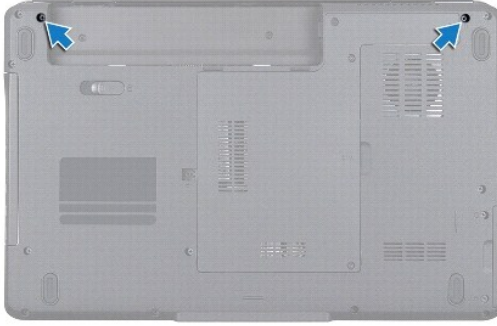
## Ekran Aksamı

### Ekran Aksamını Çıkarma

1. [Başlamadan Önce](#) bölümündeki yordamları izleyin.
2. Pili çıkarın (bkz. [Pili Çıkarma](#)).
3. Modül kapağını çıkarın (bkz. [Modül Kapağını Çıkarma](#)).
4. Bellek modüllerini çıkarın (bkz. [Bellek Modüllerini Çıkarma](#)).
5. Sabit disk sürücüsünü çıkarın (bkz. [Sabit Sürücüyü Çıkarma](#)).
6. Mini Kartı çıkarın (bkz. [Mini Kartı Çıkarma](#)).
7. Mini Kart anten kablolarının yönlendirmesini not edin ve kabloları yönlendirme kılavuzlarından çıkarın.



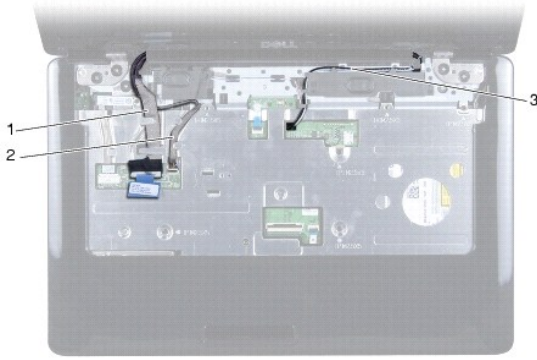
8. İki vidayı bilgisayarın tabanından çıkarın.



9. Merkez denetim kapağını çıkarın (bkz. [Merkez Denetim Kapağını Çıkarma](#)).

10. Klavyeyi çıkarın (bkz. [Klavyeyi Çıkarma](#)).

11. Mini Kart anten kablosu yönlendirmesini not edin ve anten kablosunu dikkatlice bilgisayardaki kablo yönlendirme yuvasından çıkarın. Kabloları çekin ve avuç içi dayanağından uzakta olmasını sağlayın.



1	ekran kablosu yönlendirmesi	2	kamera kablosu yönlendirmesi
3	Mini Kart kablosu yönlendirmesi		

12. Ekran kablosunu ve kamera kablosunu ilgili sistem kartı konektörlerinden söküp yönlendirme kılavuzlarından çıkarın.

13. Ekran aksamını bilgisayar tabanına sabitleyen dört vidayı çıkarın.

14. Ekran aksamını kaldırarak bilgisayarın tabanından çıkarın.



1	ekran aksamı	2	vida (4)
3	ekran kablo konektörü	4	kamera kablosu konektörü

### Ekran Aksamını Yerine Takma

1. [Başlamadan Önce](#) bölümündeki yordamları izleyin.
2. Ekran aksamını yerine yerleştirin ve ekran aksamını bilgisayar tabanına tutturun dört vidayı yerine takın.
3. Ekran kablosunu ve kamera kablosunu kendilerine ait yönlendirme kılavuzlarına yerleştirin ve kabloları ilgili sistem kartı konektörlerine takın.
4. Mini Kart anten kablolarını yerleştirin ve kabloları kablo yönlendirme yuvasından geçirerek bilgisayar tabanına yönlendirin.
5. Klavyeyi yerine takın (bkz. [Klavyeyi Yerine Takma](#)).
6. Merkez denetim kapağını yerine takın (bkz. [Merkez Denetim Kapağını Yerine Takma](#)).
7. Bilgisayarın arka tarafındaki iki vidayı yerine takın.
8. Mini Kart anten kablolarını bilgisayarın altındaki yönlendirme kılavuzlarından geçirip Mini Kartı yerine takın (bkz. [Mini Kartı Yerine Takma](#)).
9. Sabit disk sürücüsünü yerine takın (bkz. [Sabit Sürücüyü Yerine Takma](#)).
10. Bellek modüllerini yerine takın (bkz. [Bellek Modüllerini Yerine Takma](#)).
11. Modül kapağını yerine takın (bkz. [Modül Kapağını Yerine Takma](#)).
12. Pili takın (bkz. [Pili Yerine Takma](#)).

⚠ **DİKKAT:** Bilgisayarı çalıştırmadan önce tüm vidaları yerine takın ve bilgisayarın içine kaçmış vida kalmadığından emin olun. İçeride unutulmuş vida bilgisayara zarar verebilir.

## Ekran Çerçevesi

### Ekran Çerçevesini Çıkarma

△ DİKKAT: Ekran çerçevesi son derece hassastır. Çerçevenin zarar görmesini önlemek için çıkarırken dikkatli olun.

1. [Başlamadan Önce](#) bölümündeki yordamları izleyin.
2. Ekran aksamını çıkarın (bkz. [Ekran Aksamını Çıkarma](#)).
3. Ekran çerçevesini ekran aksamına tutturun vidaları örten altı adet lastik yüzeyi kaldırın.
4. Beş vidayı sökün ve ekran çerçevesindeki tutucu vidayı gevşetin.
5. Parmak uçlarınızı kullanarak ekran çerçevesinin iç kenarını dikkatlice kaldırın.
6. Ekran çerçevesini çıkarın.



1	lastik yüzeyler (6)	2	vida (5)
3	tutucu vida	4	ekran çerçevesi

### Ekran Çerçevesini Yerine Takma

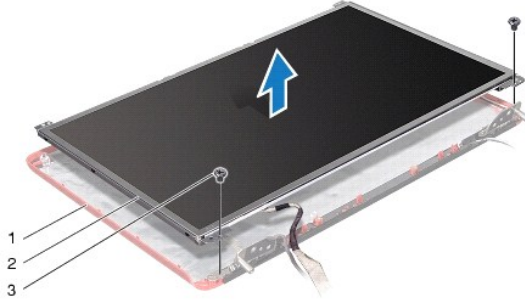
1. [Başlamadan Önce](#) bölümündeki yordamları izleyin.
2. Ekran çerçevesini ekran aksamına hizalayın ve yavaşça yerine oturtun.
3. Beş vidayı takın ve ekran çerçevesindeki tutucu vidayı sıkın.
4. Ekran çerçevesini ekran aksamına tutturun vidaları örtmek için altı adet lastik yüzeyi yerlerine takın.
5. Ekran aksamını yerine takın (bkz. [Ekran Aksamını Yerine Takma](#)).

△ DİKKAT: Bilgisayarı çalıştırmadan önce tüm vidaları yerine takın ve bilgisayarın içine kaçmış vida kalmadığından emin olun. İçeride unutulmuş vida bilgisayara zarar verebilir.

## Ekran Paneli

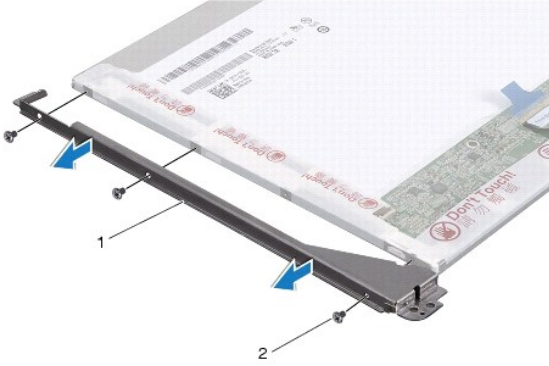
## Ekran Panelini Çıkarma

1. [Başlamadan Önce](#) bölümündeki yordamları izleyin.
2. Ekran aksamını çıkarın (bkz. [Ekran Aksamını Çıkarma](#)).
3. Ekran çerçevesini çıkarın (bkz. [Ekran Çerçevesini Çıkarma](#)).
4. Ekran panelini ekran kapağına bağlayan iki vidayı çıkarın.
5. Ekran panelini çıkarın.



1	ekran kapağı	2	ekran paneli
3	vida (2)		

6. Ekran paneli bileziklerini ekran paneline sabitleyen altı vidayı (her yanda üç tane) çıkarın.



1	ekran paneli dirsekleri (2)	2	vida (6)
---	-----------------------------	---	----------

7. Ekran panelini ters çevirin ve ekran paneli kablosunu çıkarın (bkz. [Ekran Paneli Kablosunu Çıkarma](#)).

## Ekran Panelini Yerine Takma

1. [Başlamadan Önce](#) bölümündeki yordamları izleyin.
2. Ekran paneli kablosunu ekran panelinin arkasına takın (bkz. [Ekran Paneli Kablosunu Yerine Takma](#)).

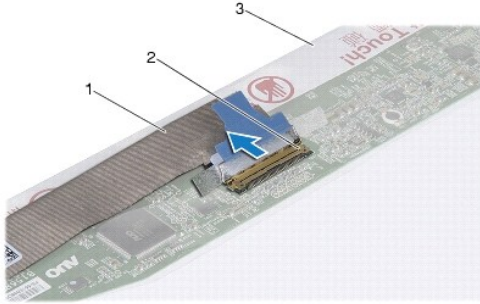
- Ekran paneli dirseklerini ekran paneline sabitleyen altı vidayı yerine takın.
- Ekran panelindeki vida deliklerini ekran kapağı üzerindeki deliklerle hizalayın.
- Ekran panelini ekran kapağına bağlayan iki vidayı yerine takın.
- Ekran çerçevesini yerine takın (bkz. [Ekran Çerçevesini Yerine Takma](#)).
- Ekran aksamını yerine takın (bkz. [Ekran Aksamını Yerine Takma](#)).

△ **DİKKAT: Bilgisayarı çalıştırmadan önce tüm vidaları yerine takın ve bilgisayarın içine kaçmış vida kalmadığından emin olun. İçeride unutilan vida bilgisayara zarar verebilir.**

## Ekran Paneli Kablosu

### Ekran Paneli Kablosunu Çıkarma

- [Başlamadan Önce](#) bölümündeki yordamları izleyin.
- Ekran aksamını çıkarın (bkz. [Ekran Aksamını Çıkarma](#)).
- Ekran çerçevesini çıkarın (bkz. [Ekran Çerçevesini Çıkarma](#)).
- Ekran panelini çıkarın (bkz. [Ekran Panelini Çıkarma](#)).
- Ekran panelini çevirin ve temiz bir yüzeye koyun.
- Ekran paneli kablosunu ekran kartı konnektöründen çıkarın.



1	ekran paneli kablosu	2	ekran kartı konnektörü
3	ekran panelinin arkası		

### Ekran Paneli Kablosunu Yerine Takma

- [Başlamadan Önce](#) bölümündeki yordamları izleyin.
- Ekran paneli kablosunu ekran kartı konnektörüne bağlayın.

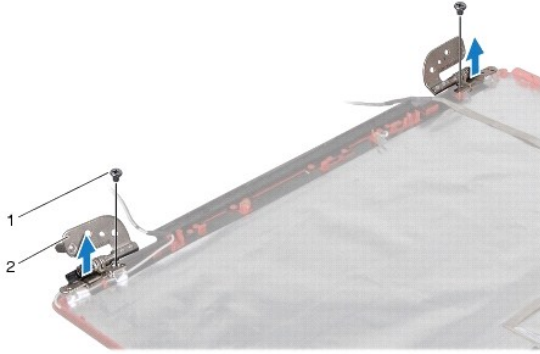
3. Ekran panelini yerine takın (bkz. [Ekran Panelini Yerine Takma](#)).
4. Ekran çerçevesini yerine takın (bkz. [Ekran Çerçevesini Yerine Takma](#)).
5. Ekran aksamını yerine takın (bkz. [Ekran Aksamını Yerine Takma](#)).

△ **DIKKAT:** Bilgisayarı çalıştırmadan önce tüm vidaları yerine takın ve bilgisayarın içine kaçmış vida kalmadığından emin olun. İçeride unutulan vida bilgisayara zarar verebilir.

## Ekran Menteşeleri

### Ekran Menteşelerini Çıkarma

1. [Başlamadan Önce](#) bölümündeki yordamları izleyin.
2. Ekran aksamını çıkarın (bkz. [Ekran Aksamını Çıkarma](#)).
3. Ekran çerçevesini çıkarın (bkz. [Ekran Çerçevesini Çıkarma](#)).
4. Ekran panelini çıkarın (bkz. [Ekran Panelini Çıkarma](#)).
5. Ekran menteşelerini ekran kapağına tutturarak iki vidayı (her menteşede bir vida) çıkarın.
6. Her iki menteşeyi de çıkarın.



1	vida (2)	2	menteşeler (2)
---	----------	---	----------------

### Ekran Menteşelerini Yerine Takma

1. [Başlamadan Önce](#) bölümündeki yordamları izleyin.
2. Menteşeleri ekran kapağına takın.
3. Ekran menteşelerini ekran kapağına tutturarak iki vidayı (her menteşede bir vida) yerlerine takın.
4. Ekran panelini yerine takın (bkz. [Ekran Panelini Yerine Takma](#)).

5. Ekran çerçevesini yerine takın (bkz. [Ekran Çerçevesini Yerine Takma](#)).

6. Ekran aksamını yerine takın (bkz. [Ekran Aksamını Yerine Takma](#)).

△ **DİKKAT: Bilgisayarı çalıştırmadan önce tüm vidaları yerine takın ve bilgisayarın içine kaçmış vida kalmadığından emin olun. İçeride unutilan vida bilgisayara zarar verebilir.**

---

[İçindekiler Sayfasına Geri Dön](#)



## Sabit Sürücü

Dell™ Inspiron™ 1546 Servis El Kitabı

- [Sabit Sürücüyü Çıkarma](#)
- [Sabit Sürücüyü Yerine Takma](#)

**⚠ UYARI:** Bilgisayarınızın içinde çalışmadan önce, bilgisayarınızla birlikte verilen güvenlik bilgilerini okuyun. En iyi güvenlik uygulamaları konusunda ek bilgi için, [www.dell.com/regulatory\\_compliance](http://www.dell.com/regulatory_compliance) adresindeki Mevzuat Uyumluluğu Ana Sayfasına bakın.

**⚠ UYARI:** Sabit sürücüyü bilgisayardan sürücü ısınmış haldeyken çıkarırsanız, sabit sürücünün metal yuvasına dokunmayın.

**⚠ DİKKAT:** Yalnızca yetkili bir servis teknisyeni bilgisayarınızda onarım yapmalıdır. Dell tarafından yetkilendirilmemiş servislerden kaynaklanan zararlar garantinizin kapsamında değildir.

**⚠ DİKKAT:** Veri kaybını önlemek için, sabit sürücüyü çıkarmadan önce bilgisayarınızı kapatın (bkz. [Bilgisayarı Kapatma](#)). Sabit sürücüyü bilgisayar açıkken veya Uyku modundayken çıkarmayın.

**⚠ DİKKAT:** Elektrostatik boşalmı önlemek için, bir bilek topraklama kayışı kullanarak ya da boyanmamış metal yüzeylere (bilgisayardaki bir konektör gibi) sık sık dokunarak kendinizi topraklayın.

**⚠ DİKKAT:** Sabit sürücüler aşırı derecede naziktir. Sabit sürücüyü çok dikkatli tutun.

**⚠ DİKKAT:** Sistem kartının hasar görmesini engellemek için, bilgisayar içinde çalışmadan önce ana pili çıkarın (bkz. [Pili Çıkarma](#)).

**⚠ DİKKAT:** Bir kabloyu çıkartırken kablunun kendisini değil, fişi veya koruyucu halkayı tutarak çekin. Bazı kablolarda kilitleme dilleri vardır; bu tür kabloları çıkarırken, kabloyu çekmeden önce kilitleme dillerini içeriye bastırın. Konektörleri çıkartırken, konektör pinlerinin eğilmesini önlemek için konektörleri düz tutun. Ayrıca bir kabloyu bağlamadan önce, her iki konektörün yönlerinin doğru olduğundan ve doğru hizalandıklarından emin olun.

**✘ NOT:** Dell, kendi üretimi dışındaki sabit sürücüler için uygunluk garantisi vermez veya destek sağlamaz.

**✘ NOT:** Dell tarafından üretilmemiş bir sabit sürücü takıyorsanız, yeni sabit sürüciye bir işletim sistemi, sürücüler ve yardımcı programlar yüklemeniz gerekecektir (bkz. Dell Teknoloji Kılavuzu).

### Sabit Sürücüyü Çıkarma

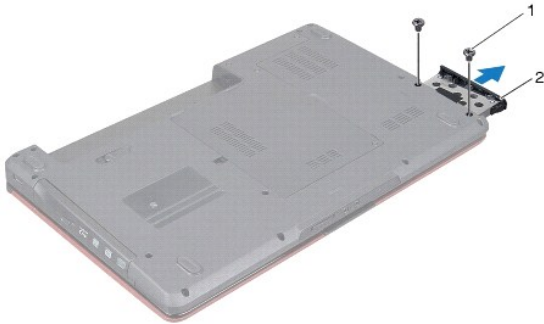
1. [Başlamadan Önce](#) bölümündeki yordamları izleyin.

2. Pili çıkarın (bkz. [Pili Çıkarma](#)).

**⚠ DİKKAT:** Sabit sürücü bilgisayarın içinde değilken, koruyucu antistatik ambalaj içinde saklayın (bilgisayarınızla birlikte verilen güvenlik yönergelerindeki "Elektrostatik Boşalma Karşı Koruma" bölümüne bakın).

3. Sabit sürücü aksamını bilgisayar tabanına sabitleyen iki vidayı çıkarın.

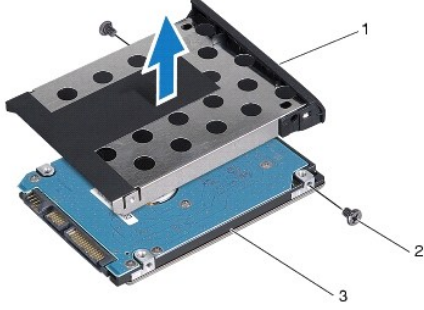
4. Sabit sürücü aksamını sabit sürücü bölmesinden dışarı kaydırın.



1	vida (2)	2	sabit sürücü aksamı
---	----------	---	---------------------

5. Sabit sürücü çerçevesini sabit sürüciye sabitleyen iki vidayı çıkarın.

6. Sabit sürücü çerçevesini sabit sürücüden kaldırın.



1	sabit sürücü çerçevesi	2	vida (2)
3	sabit sürücü		

## Sabit Sürücüyü Yerine Takma

1. [Başlamadan Önce](#) bölümündeki yordamları izleyin.
2. Yeni sürücüyü ambalajından çıkarın.  
Sabit sürücüyü saklamak veya nakletmek için orijinal ambalajını saklayın.
3. Sabit sürücü çerçevesindeki vida deliklerini, sabit sürücüdeki deliklerle hizalayın.
4. Sabit sürücü çerçevesini sabit sürüciye sabitleyen iki vidayı yerine takın.
5. Sabit sürücü aksamını tam olarak oturana kadar sabit sürücü bölmesinin içine doğru kaydırın.
6. Sabit sürücü aksamını bilgisayar tabanına sabitleyen iki vidayı takın.
7. Pili takın (bkz. [Pili Yerine Takma](#)).

△ **DİKKAT: Bilgisayarı çalıştırmadan önce tüm vidaları yerine takın ve bilgisayarın içine kaçmış vida kalmadığından emin olun. İçeride unutulmuş vida bilgisayara zarar verebilir.**

8. Gerekirse bilgisayarınızın işletim sistemini yükleyin. *Kurulum Kılavuzu* içindeki "İşletim Sisteminizi Geri Yükleme" bölümüne bakın.
9. Gerekli biçimde, bilgisayarınızın sürücülerini ve yardımcı programlarını yükleyin. Daha fazla bilgi için bkz. *Dell Teknoloji Kılavuzu*.

[İçindekiler Sayfasına Geri Dön](#)

[İçindekiler Sayfasına Geri Dön](#)

## Klavye

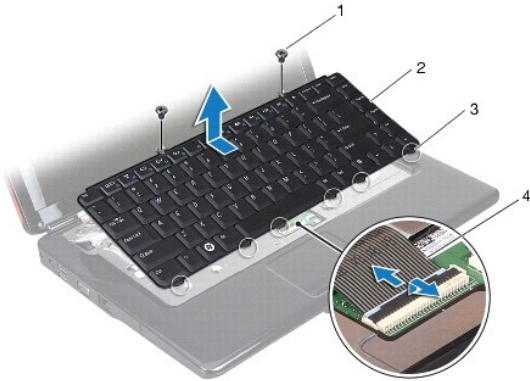
Dell™ Inspiron™ 1546 Servis El Kitabı

- [Klavveyi Çıkarma](#)
- [Klavveyi Yerine Takma](#)

- ⚠ UYARI: Bilgisayarınızın içinde çalışmadan önce, bilgisayarınızla birlikte verilen güvenlik bilgilerini okuyun. En iyi güvenlik uygulamaları konusunda ek bilgi için, [www.dell.com/regulatory\\_compliance](http://www.dell.com/regulatory_compliance) adresindeki Mevzuat Uyumluluğu Ana Sayfasına bakın.
- ⚠ DİKKAT: Yalnızca yetkili bir servis teknisyeni bilgisayarınızda onarım yapmalıdır. Dell™ tarafından yetkilendirilmemiş servislerden kaynaklanan zararlar garantinizin kapsamında değildir.
- ⚠ DİKKAT: Elektrostatik boşalmı önlemek için, bir bilek topraklama kayışı kullanarak ya da boyanmamış metal yüzeylere (bilgisayardaki bir konektör gibi) sık sık dokunarak kendinizi topraklayın.
- ⚠ DİKKAT: Sistem kartının hasar görmesini engellemek için, bilgisayar içinde çalışmadan önce ana pili çıkarın (bkz. [Pili Çıkarma](#)).

### Klavveyi Çıkarma

1. [Başlamadan Önce](#) bölümündeki yordamları izleyin.
2. Pili çıkarın (bkz. [Pili Çıkarma](#)).
3. Merkez denetim kapağını çıkarın (bkz. [Merkez Denetim Kapağını Çıkarma](#)).
4. Klavyeyi avuç içi dayanağına sabitleyen iki vidayı çıkarın.
- ⚠ DİKKAT: Klavyenin üzerindeki tuş başlıkları naziktir, kolayca yerinden çıkar ve değiştirmesi zaman alır. Klavyeyi çıkarırken ve kullanırken dikkatli olun.
- ⚠ DİKKAT: Klavyeyi çıkarırken ve tutarken dikkatli olun. Bunu yapmazsanız, ekran paneli çizilebilir.
5. Klavye kablosu konektörü görünene kadar klavyeyi gevşeterek kaldırın.
6. Klavyeyi sert bir şekilde çekmeden, ekrana doğru tutun.
7. Klavye kablosunu sistem kartı konektörüne sabitleyen konektör mandalını kaldırın ve kabloyu çıkarın.
8. Klavyeyi avuç içi dayanağından kaldırarak çıkarın.



1	vida (2)	2	klavye
3	tırnak (6)	4	klavye kablosu

---

## Klavyeyi Yerine Takma

1. [Başlamadan Önce](#) bölümündeki yordamları izleyin.
2. Klavye kablosunu sistem kartı üzerindeki konnektörünün içine doğru kaydırın. Klavye kablosunu sistem kartı konnektörüne sabitlemek için konnektör mandalını bastırın.
3. Klavyenin üzerindeki altı tırnağı avuç içi dayanağındaki yuvalarla hizalayın.
4. Klavyeyi avuç içi dayanağına yerleştirin.
5. Klavyeyi avuç içi dayanağına sabitleyen iki vidayı yerine takın.
6. Merkez denetim kapağını yerine takın (bkz. [Merkez Denetim Kapağını Yerine Takma](#)).
7. Pili takın (bkz. [Pili Yerine Takma](#)).

△ **DİKKAT: Bilgisayarı çalıştırmadan önce tüm vidaları yerine takın ve bilgisayarın içine kaçmış vida kalmadığından emin olun. İçeride unutulmuş vida bilgisayara zarar verebilir.**

---

[İçindekiler Sayfasına Geri Dön](#)

## Pil Mandalı Aksamı

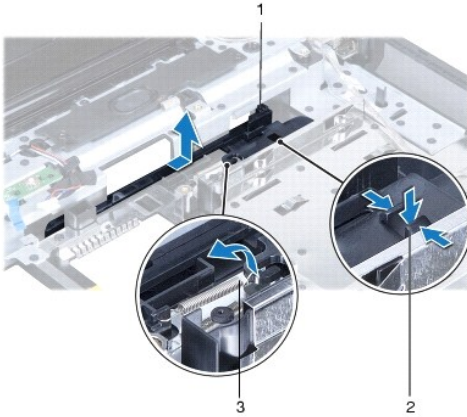
Dell™ Inspiron™ 1546 Servis El Kitabı

- [Pil Mandalı Aksamını Çıkarma](#)
- [Pil Mandalı Aksamını Yerine Takma](#)

- ⚠ UYARI: Bilgisayarınızın içinde çalışmadan önce, bilgisayarınızla birlikte verilen güvenlik bilgilerini okuyun. En iyi güvenlik uygulamaları konusunda ek bilgi için, [www.dell.com/regulatory\\_compliance](http://www.dell.com/regulatory_compliance) adresindeki Mevzuat Uyumluluğu Ana Sayfasına bakın.
- ⚠ DİKKAT: Yalnızca yetkili bir servis teknisyeni bilgisayarınızda onarım yapmalıdır. Dell™ tarafından yetkilendirilmemiş servislerden kaynaklanan zararlar garantinizin kapsamında değildir.
- ⚠ DİKKAT: Elektrostatik boşalmı önlemek için, bir bilek topraklama kayışı kullanarak ya da boyanmamış metal yüzeylere (bilgisayardaki bir konektör gibi) sık sık dokunarak kendinizi topraklayın.
- ⚠ DİKKAT: Sistem kartının hasar görmesini engellemek için, bilgisayar içinde çalışmadan önce ana pili çıkarın (bkz. [Pili Çıkarma](#)).

### Pil Mandalı Aksamını Çıkarma

1. [Başlamadan Önce](#) bölümündeki yordamları izleyin.
  2. Sistem kartını çıkarın (bkz. [Sistem Kartını Çıkarma](#)).
- ⚠ DİKKAT: Pil serbest bırakma mandalını çıkarmadan önce, düğme yerine yerleştirildiğinde kurulumun doğru olduğundan emin olmak için mandalın yönüne dikkat edin.
3. Pil serbest bırakma mandalı üzerindeki plastik klipsleri pil mandalı aksamından kurtarmak için bastırın ve itin.
  4. Küçük bir tornavida kullanarak, pil mandalı aksamı üzerindeki mandal yayını çıkarın.
  5. Pil mandalı aksamını yana kaydırın ve bilgisayar tabanından kaldırarak çıkarın.



1	pil mandalı aksamı	2	plastik klips
3	mandal yayı		

### Pil Mandalı Aksamını Yerine Takma

△ DİKKAT: PİL mandalı aksamının yönünün doğru olduğundan emin olun. Aksam takılırken düğme dışının yukarı bakması gerekir.

1. [Başlamadan Önce](#) bölümündeki yordamları izleyin.
2. PİL mandalı aksamını yerine kaydırın.
3. Küçük bir tornavida kullanarak, mandal yayını bilgisayar tabanındaki kancaya yerleştirin.
4. PİL serbest bırakma mandalını sabitlemek için, pil serbest bırakma mandalı üzerindeki plastik klipsleri pil mandalı aksamı üzerindeki deliklerin içine itin.
5. Sistem kartını takın (bkz. [Sistem Kartını Takma](#)).

△ DİKKAT: Bilgisayarı çalıştırmadan önce tüm vidaları yerine takın ve bilgisayarın içine kaçmış vida kalmadığından emin olun. İçeride unutulmuş vida bilgisayara zarar verebilir.

---

[İçindekiler Sayfasına Geri Dön](#)

## Bellek Modülleri

Dell™ Inspiron™ 1546 Servis El Kitabı

- [Bellek Modüllerini Çıkarma](#)
- [Bellek Modüllerini Yerine Takma](#)

- ⚠ UYARI: Bilgisayarınızın içinde çalışmadan önce, bilgisayarınızla birlikte verilen güvenlik bilgilerini okuyun. En iyi güvenlik uygulamaları konusunda ek bilgi için, [www.dell.com/regulatory\\_compliance](http://www.dell.com/regulatory_compliance) adresindeki Mevzuat Uyumluluğu Ana Sayfasına bakın.
- ⚠ DİKKAT: Yalnızca yetkili bir servis teknisyeni bilgisayarınızda onarım yapmalıdır. Dell™ tarafından yetkilendirilmemiş servislerden kaynaklanan zararlar garantinizin kapsamında değildir.
- ⚠ DİKKAT: Elektrostatik boşalmı önlemek için, bir bilek topraklama kayışı kullanarak ya da boyanmamış metal yüzeylere (bilgisayardaki bir konektör gibi) sık sık dokunarak kendinizi topraklayın.
- ⚠ DİKKAT: Sistem kartının hasar görmesini engellemek için, bilgisayar içinde çalışmadan önce ana pili çıkarın (bkz. [Pili Çıkarma](#)).

Sistem kartınıza bellek modülleri takarak bilgisayarınızın belleğini artırabilirsiniz. Bilgisayarınızın desteklediği bellek türü hakkında bilgi edinmek için *Kurulum Kılavuzu*'ndaki veya [support.dell.com/manuals](http://support.dell.com/manuals) adresindeki *Kapsamlı Teknik Özellikler*'de yer alan "Temel Özellikler" bölümüne bakın.

📌 NOT: Dell'den satın alınan bellek modülleri bilgisayar garantinizin kapsamındadır.

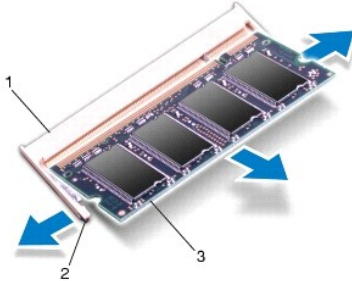
Bilgisayarınızda, bilgisayarın alt kısmından erişilen iki kullanıcı erişimli SODIMM soketi bulunur.

### Bellek Modüllerini Çıkarma

1. [Başlamadan Önce](#) bölümündeki yordamları izleyin.
2. Pili çıkarın (bkz. [Pili Çıkarma](#)).
3. Modül kapağını çıkarın (bkz. [Modül Kapağını Çıkarma](#)).

⚠ DİKKAT: Bellek modülü konektörünün hasar görmesini önlemek için, bellek modülü emniyet klipslerini açarken araç kullanmayın.

4. Parmak uçlarınızı kullanarak, bellek modülü konektörünün her iki ucundaki emniyet klipslerini modül çıkana kadar dikkatlice ayırın.
5. Bellek modülünü bellek modülü konektöründen çıkarın.



1	bellek modülü konektörü	2	emniyet klipsleri (2)
3	bellek modülü		

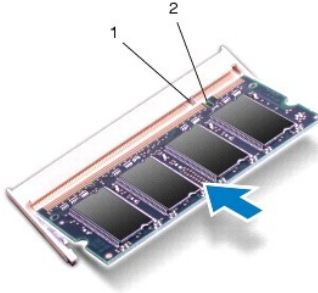
---

## Bellek Modüllerini Yerine Takma

△ **DİKKAT:** İki konnektöre bellek modülü yüklemeniz gerekiyorsa, üstteki konnektöre bir bellek modülü yüklemeyen önce alttaki konnektöre bir bellek modülü yükleyin.

1. [Başlamadan Önce](#) bölümündeki yordamları izleyin.
2. Modülün altındaki çentiği, bellek modülü konnektöründeki çıkıntıyla aynı hizaya getirin.
3. Bellek modülünü 45 derecelik açı ile sıkıca yuvaya kaydırın ve yerine oturana kadar bellek modülünü aşağıya doğru bastırın. Tık sesi duymazsanız, bellek modülünü çıkarıp yeniden takın.

☒ **NOT:** Bellek modülü düzgün takılmamışsa bilgisayar önyüklemeye yapmayabilir.



1	sekme	2	çentik
---	-------	---	--------

4. Modül kapağını yerine takın (bkz. [Modül Kapağını Yerine Takma](#)).

△ **DİKKAT:** Bilgisayarı çalıştırmadan önce tüm vidaları yerine takın ve bilgisayarın içine kaçmış vida kalmadığından emin olun. İçeride unutulmuş vida bilgisayara zarar verebilir.

5. Pili yerine takın (bkz. [Pili Yerine Takma](#)) veya AC adaptörünü bilgisayarınıza ve bir elektrik prizine takın.
6. Bilgisayarı açın.

Bilgisayar önyüklemeye yaparken, bellek modüllerini algılar ve sistem yapılandırma bilgilerini otomatik olarak güncelleştirir.

Bilgisayara takılı bellek miktarını onaylamak için:

*Windows Vista®:*

**Başlat** → **Yardım ve Destek** → **Dell System Information** (Dell Sistem Bilgisi) öğelerini tıklayın.

*Windows 7:*

**Başlat** → **Denetim Masası** → **Sistem ve Güvenlik** → **Sistem** öğelerini tıklayın.

---

[İçindekiler Sayfasına Geri Dön](#)



[İçindekiler Sayfasına Geri Dön](#)

## Kablosuz Mini Kart

Dell™ Inspiron™ 1546 Servis El Kitabı

- [Mini Kartı Çıkarma](#)
- [Mini Kartı Yerine Takma](#)

- ⚠ UYARI: Bilgisayarınızın içinde çalışmadan önce, bilgisayarınızla birlikte verilen güvenlik bilgilerini okuyun. En iyi güvenlik uygulamaları konusunda ek bilgi için, [www.dell.com/regulatory\\_compliance](http://www.dell.com/regulatory_compliance) adresindeki Mevzuat Uyumluluğu Ana Sayfasına bakın.
- ⚠ DİKKAT: Yalnızca yetkili bir servis teknisyeni bilgisayarınızda onarım yapmalıdır. Dell™ tarafından yetkilendirilmemiş servislerden kaynaklanan zararlar garantinizin kapsamında değildir.
- ⚠ DİKKAT: Elektrostatik boşalmı önlemek için, bir bilek topraklama kayışı kullanarak ya da boyanmamış metal yüzeylere (bilgisayardaki bir konnektör gibi) sık sık dokunarak kendinizi topraklayın.
- ⚠ DİKKAT: Sistem kartının hasar görmesini engellemek için, bilgisayar içinde çalışmadan önce ana pili çıkarın (bkz. [Pili Çıkarma](#)).
- ☒ NOT: Dell, kendi üretimi dışındaki sabit sürücüler için uygunluk garantisi vermez veya destek sağlamaz.

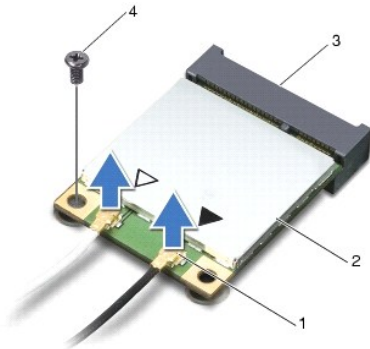
Bilgisayarınızla birlikte bir kablosuz Mini Kart sipariş ettiyseniz, kart zaten yüklenmiştir.

Bilgisayarınız, Kablosuz Yerel Ağ (WLAN) için bir yarı Mini Kart yuvasını destekler.

- ☒ NOT: Satın alındığı zamanki bilgisayar yapılandırmasına bağlı olarak, Mini Kart yuvasına takılı bir Mini Kart olabilir veya olmayabilir.

### Mini Kartı Çıkarma

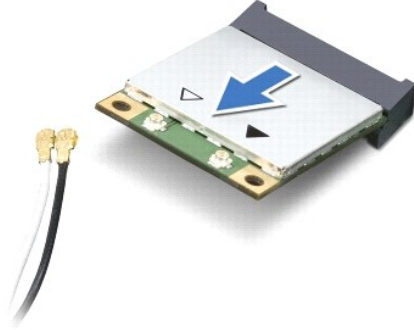
1. [Başlamadan Önce](#) bölümündeki yordamları izleyin.
2. Pili çıkarın (bkz. [Pili Çıkarma](#)).
3. Modül kapağını çıkarın (bkz. [Modül Kapağını Çıkarma](#)).
4. Anten kablolarını Mini karttan çıkarın.



1	anten kablosu konnektörleri (2)	2	Mini Kart
3	sistem kartı konnektörü	4	vida

5. Mini Kartı sistem kartına bağlayan vidayı sökün.
6. Mini Kartı sistem kartı konnektöründen kaldırarak çıkarın.

△ DİKKAT: Mini Kart bilgisayarın içinde değilken, koruyucu antistatik ambalaj içinde saklayın (bilgisayarınızla birlikte verilen güvenlik yönergelerindeki "Elektrostatik Boşalma Karşı Koruma" bölümüne bakın).



## Mini Kartı Yerine Takma

1. [Baslamadan Önce](#) bölümündeki yordamları izleyin.

2. Yeni Mini Kartı ambalajından çıkarın.

△ DİKKAT: Kartı yerine kaydırmak için sıkı ve eşit bir basınç uygulayın. Aşırı güç kullanırsanız, konnektöre zarar verebilirsiniz.

△ DİKKAT: Konnektörler doğru biçimde takılmak üzere kilitlemiştir. Direnç hissederseniz, kartın ve sistem kartının üzerindeki konnektörleri denetleyin ve kartı yeniden hizalayın.

△ DİKKAT: Mini Kartın hasar görmesini önlemek için, kabloları kesinlikle kartın altına yerleştirmeyin.

3. Mini Kart konnektörünü 45 derece açıyla uygun sistem kartı konnektörüne takın.

4. Mini Kartın kartının diğer ucunu sistem kartındaki yuvanın içine doğru bastırın ve Mini Kartı sistem kartı konnektörüne sabitleyen vidayı yerine takın.

5. Uygun anten kablolarını Mini Karta bağlayın. Aşağıdaki tablo, bilgisayarınızın desteklediği Mini Kart için anten kablosu renk şemasını içerir.

Mini Karttaki Konnektörler	Anten Kablosu Renk Şeması
<b>WLAN (2 anten kablosu)</b>	
Ana WLAN (beyaz üçgen)	beyaz
Yardımcı WLAN (siyah üçgen)	siyah

6. Kullanılmamış anten kablolarını koruyucu mylar bileziğinde sabitleyin.

7. Modül kapağını yerine takın (bkz. [Modül Kapağını Yerine Takma](#)).

8. Pili takın (bkz. [Pili Yerine Takma](#)).

△ DİKKAT: Bilgisayarı çalıştırmadan önce tüm vidaları yerine takın ve bilgisayarın içine kaçmış vida kalmadığından emin olun. İçeride unutulmuş vida bilgisayara zarar verebilir.

9. Gerekli biçimde, bilgisayarınızın sürücülerini ve yardımcı programlarını yükleyin. Daha fazla bilgi için bkz. *Dell Teknoloji Kılavuzu*.

NOT: Dell dışında bir üreticinin iletişim kartını kullanıyorsanız, uygun sürücü ve yardımcı programları yüklemeniz gerekir. Daha fazla genel sürücü bilgisi için, bkz. *Dell Teknoloji Kılavuzu*.

[İçindekiler Sayfasına Geri Dön](#)

## Optik Sürücü

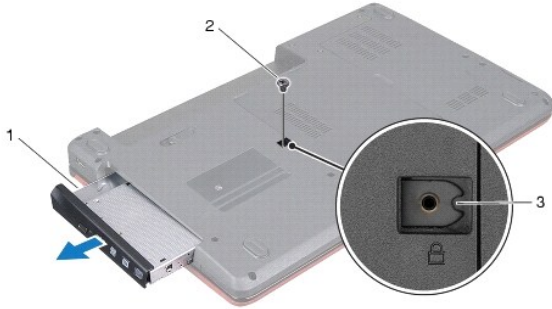
Dell™ Inspiron™ 1546 Servis El Kitabı

- [Optik Sürücüyü Çıkarma](#)
- [Optik Sürücüyü Yerine Takma](#)

- ⚠ UYARI: Bilgisayarınızın içinde çalışmadan önce, bilgisayarınızla birlikte verilen güvenlik bilgilerini okuyun. En iyi güvenlik uygulamaları konusunda ek bilgi için, [www.dell.com/regulatory\\_compliance](http://www.dell.com/regulatory_compliance) adresindeki Mevzuat Uyumluluğu Ana Sayfasına bakın.
- ⚠ DİKKAT: Yalnızca yetkili bir servis teknisyeni bilgisayarınızda onarım yapmalıdır. Dell™ tarafından yetkilendirilmemiş servislerden kaynaklanan zararlar garantinizin kapsamında değildir.
- ⚠ DİKKAT: Elektrostatik boşalmı önlemek için, bir bilek topraklama kayışı kullanarak ya da boyanmamış metal yüzeylere (bilgisayardaki bir konektör gibi) sık sık dokunarak kendinizi topraklayın.
- ⚠ DİKKAT: Sistem kartının hasar görmesini engellemek için, bilgisayar içinde çalışmadan önce ana pili çıkarın (bkz. [Pili Çıkarma](#)).

### Optik Sürücüyü Çıkarma

1. [Başlamadan Önce](#) bölümündeki yordamları izleyin.
2. Pili çıkarın (bkz. [Pili Çıkarma](#)).
3. Optik sürücüyü bilgisayar tabanına sabitleyen vidayı çıkarın.
4. Plastik bir çubuk kullanarak, optik sürücüyü, optik sürücü yuvasından serbest bırakmak için çentiği itin.
5. Optik sürücüyü optik sürücü yuvasının dışına kaydırın.



1	optik sürücü	2	vida
3	çentik		

### Optik Sürücüyü Yerine Takma

1. [Başlamadan Önce](#) bölümündeki yordamları izleyin.
2. Optik sürücüyü iyice oturana kadar optik sürücü yuvasına kaydırın.
3. Optik sürücüyü bilgisayar tabanına sabitleyen vidayı çıkarın.

4. Pili takın (bkz. [Pili Yerine Takma](#)).

△ **DİKKAT:** Bilgisayarı çalıştırmadan önce tüm vidaları yerine takın ve bilgisayarın içine kaçmış vida kalmadığından emin olun. İçeride unutulmuş vida bilgisayara zarar verebilir.

---

[İçindekiler Sayfasına Geri Dön](#)

[İçindekiler Sayfasına Geri Dön](#)

## Avuç İçi Dayanağı

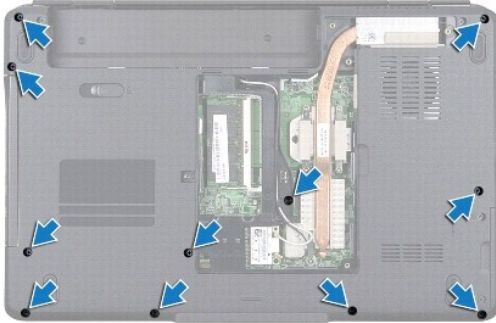
Dell™ Inspiron™ 1546 Servis El Kitabı

- [Avuç İçi Dayanağını Çıkarma](#)
- [Avuç İçi Dayanağını Yerine Takma](#)

- ⚠ UYARI: Bilgisayarınızın içinde çalışmadan önce, bilgisayarınızla birlikte verilen güvenlik bilgilerini okuyun. En iyi güvenlik uygulamaları konusunda ek bilgi için, [www.dell.com/regulatory\\_compliance](http://www.dell.com/regulatory_compliance) adresindeki Mevzuat Uyumluluğu Ana Sayfasına bakın.
- ⚠ DİKKAT: Yalnızca yetkili bir servis teknisyeni bilgisayarınızda onarım yapmalıdır. Dell™ tarafından yetkilendirilmemiş servislerden kaynaklanan zararlar garantinizin kapsamında değildir.
- ⚠ DİKKAT: Elektrostatik boşalmı önlemek için, bir bilek topraklama kayışı kullanarak ya da boyanmamış metal yüzeylere (bilgisayardaki bir konektör gibi) sık sık dokunarak kendinizi topraklayın.
- ⚠ DİKKAT: Sistem kartının hasar görmesini engellemek için, bilgisayar içinde çalışmadan önce ana pili çıkarın (bkz. [Pili Çıkarma](#)).

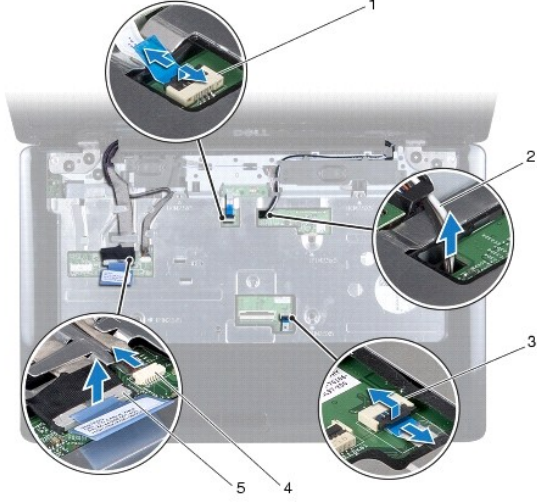
### Avuç İçi Dayanağını Çıkarma

1. [Başlamadan Önce](#) bölümündeki yordamları izleyin.
2. Pili çıkarın (bkz. [Pili Çıkarma](#)).
3. Modül kapağını çıkarın (bkz. [Modül Kapağını Çıkarma](#)).
4. Bellek modüllerini çıkarın (bkz. [Bellek Modüllerini Çıkarma](#)).
5. Sabit disk sürücüsünü çıkarın (bkz. [Sabit Sürücüyü Çıkarma](#)).
6. Bilgisayar tabanındaki on vidayı çıkarın.



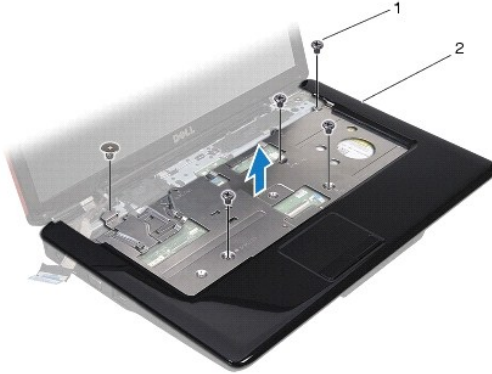
7. Mini Kartı çıkarın (bkz. [Mini Kartı Çıkarma](#)).
8. Mini Kart anten kablolarının yönlendirmesini not edin ve kabloları yönlendirme kılavuzlarından çıkarın.
9. Merkez denetim kapağını çıkarın (bkz. [Merkez Denetim Kapağını Çıkarma](#)).
10. Klavyeyi çıkarın (bkz. [Klavyeyi Çıkarma](#)).

11. Bluetooth modülünü çıkarın (bkz. [Bluetooth® Kablosuz Teknolojili Dâhili Modül](#)).
12. Ekran kablosunu, kamera kablosunu, güç düğmesi kartının kablosunu ve dokunmatik yüzey kablosunu ilgili sistem kartı konnektörlerinden çıkarın.
13. Mini Kart anten kablosu yönlendirmesini not edin ve anten kablosunu dikkatlice bilgisayardaki yuvasından çıkarın. Kabloları çekin ve avuç içi dayanağından uzakta olmasını sağlayın.



1	güç düğmesi kartı kablo konnektörü	2	Mini Kart kablo yönlendirmesi
3	dokunmatik yüzey kablosu konnektörü	4	kamera kablosu konnektörü
5	ekran kablo konnektörü		

14. Avuç içi dayanağını sistem kartına beş üç vidayı sökün.



1	vida (5)	2	avuç içi dayanağı
---	----------	---	-------------------

△ DİKKAT: Avuç içi dayanağının zarar görmesini önlemek için avuç içi dayanağını bilgisayar tabanından dikkatle ayırın.

15. Avuç içi dayanağının sağından veya solundan başlayarak ve parmaklarınızı kullanarak, avuç içi dayanağını bilgisayar tabanından ayırın.
16. Avuç içi dayanağını bilgisayarın tabanından kaldırın.

## Avuç İçi Dayanağını Yerine Takma

1. [Başlamadan Önce](#) bölümündeki yordamları izleyin.
  2. Bilgisayar tabanı üzerindeki avuç içi dayanağını hizalayın ve yavaşça yerine oturtun.
  3. Avuç içi dayanağındaki beş vidayı yerine takın.
  4. Ekran kablosunu, kamera kablosunu, güç düğmesi kartının kablosunu ve dokunmatik yüzey kablosunu ilgili sistem kartı konnektörlerine takın.
  5. Mini Kart anten kablolarını yerleştirin ve kabloları kablo yönlendirme yuvasından geçirek bilgisayar tabanına yönlendirin.
  6. Bluetooth modülünü takın (bkz. [Bluetooth® Kablosuz Teknolojili Dâhili Modül](#)).
  7. Klavyeyi yerine takın (bkz. [Klavyeyi Yerine Takma](#)).
  8. Merkez denetim kapağını yerine takın (bkz. [Merkez Denetim Kapağını Yerine Takma](#)).
  9. Bilgisayarın arka tarafındaki on bir vidayı yerine takın.
  10. Mini Kart anten kablolarını bilgisayarın altındaki yönlendirme kılavuzlarından geçirip Mini Kartı yerine takın (bkz. [Mini Kartı Yerine Takma](#)).
  11. Bellek modüllerini yerine takın (bkz. [Bellek Modüllerini Yerine Takma](#)).
  12. Modül kapağını yerine takın (bkz. [Modül Kapağını Yerine Takma](#)).
  13. Sabit disk sürücüsünü yerine takın (bkz. [Sabit Sürücüyü Yerine Takma](#)).
  14. Pili takın (bkz. [Pili Yerine Takma](#)).
- △ **DİKKAT: Bilgisayarı çalıştırmadan önce tüm vidaları yerine takın ve bilgisayarın içine kaçmış vida kalmadığından emin olun. İçeride unutilan vida bilgisayara zarar verebilir.**

---

[İçindekiler Sayfasına Geri Dön](#)



[İçindekiler Sayfasına Geri Dön](#)

## Güç Düğmesi Kartı

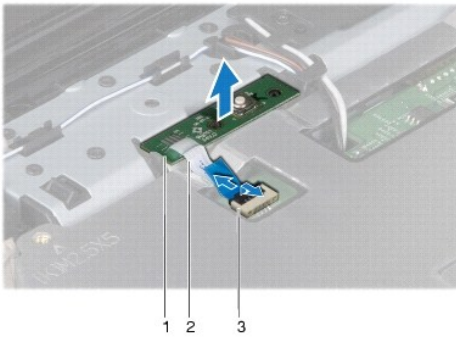
Dell™ Inspiron™ 1546 Servis El Kitabı

- [Güç Düğmesi Kartını Çıkarma](#)
- [Güç Düğmesi Kartını Yerine Takma](#)

- ⚠ UYARI: Bilgisayarınızın içinde çalışmadan önce, bilgisayarınızla birlikte verilen güvenlik bilgilerini okuyun. En iyi güvenlik uygulamaları konusunda ek bilgi için, [www.dell.com/regulatory\\_compliance](http://www.dell.com/regulatory_compliance) adresindeki Mevzuat Uyumluluğu Ana Sayfasına bakın.
- ⚠ DİKKAT: Yalnızca yetkili bir servis teknisyeni bilgisayarınızda onarım yapmalıdır. Dell™ tarafından yetkilendirilmemiş servislerden kaynaklanan zararlar garantinizin kapsamında değildir.
- ⚠ DİKKAT: Elektrostatik boşalmı önlemek için, bir bilek topraklama kayışı kullanarak ya da boyanmamış metal yüzeylere (bilgisayardaki bir konektör gibi) sık sık dokunarak kendinizi topraklayın.
- ⚠ DİKKAT: Sistem kartının hasar görmesini engellemek için, bilgisayar içinde çalışmadan önce ana pili çıkarın (bkz. [Pili Çıkarma](#)).

### Güç Düğmesi Kartını Çıkarma

1. [Başlamadan Önce](#) bölümündeki yordamları izleyin.
  2. Pili çıkarın (bkz. [Pili Çıkarma](#)).
  3. Modül kapağını çıkarın (bkz. [Modül Kapağını Çıkarma](#)).
  4. Bellek modüllerini çıkarın (bkz. [Bellek Modüllerini Çıkarma](#)).
  5. Sabit disk sürücüsünü çıkarın (bkz. [Sabit Sürücüyü Çıkarma](#)).
  6. Merkez denetim kapağını çıkarın (bkz. [Merkez Denetim Kapağını Çıkarma](#)).
  7. Klavyeyi çıkarın (bkz. [Klavyeyi Çıkarma](#)).
  8. Güç düğmesi kart kablosunu sistem kartı konektöründen ayırmak için konektör mandalını kaldırın.
- ⚠ DİKKAT: Güç düğmesi kartı avuç içi dayanağına yapıştırılmıştır. Güç düğmesi kartını çıkarmak için güç düğmesi kartı kablosunu çekmeyin.



1	güç düğmesi kartı	2	güç düğmesi kart kablosu
3	güç düğmesi kartı kablo konektörü		

9. Avuç içi dayanağından kurtarmak için güç düğmesi kartını plastik bir çubuk kullanarak zorlayın.
10. Güç düğmesi kartını kaldırıp avuç içi dayanağından çıkarın.

---

## Güç Düğmesi Kartını Yerine Takma

1. [Başlamadan Önce](#) bölümündeki yordamları izleyin.
2. Güç düğmesi kartı üzerindeki delikleri avuç içi dayanağı üzerindeki kılavuz çıkıntılarla hizalayın ve yerine yapıştırın.
3. Güç düğmesi kart kablosunu sistem kartı konnektörüne takıp kabloyu konnektöre sabitlemek için konnektör mandalını aşağı doğru bastırın.
4. Klavyeyi yerine takın (bkz. [Klavyeyi Yerine Takma](#)).
5. Merkez denetim kapağını yerine takın (bkz. [Merkez Denetim Kapağını Yerine Takma](#)).
6. Sabit disk sürücüsünü yerine takın (bkz. [Sabit Sürücüyü Yerine Takma](#)).
7. Bellek modüllerini yerine takın (bkz. [Bellek Modüllerini Yerine Takma](#)).
8. Modül kapağını yerine takın (bkz. [Modül Kapağını Yerine Takma](#)).
9. Pili takın (bkz. [Pili Yerine Takma](#)).

△ **DİKKAT: Bilgisayarı çalıştırmadan önce tüm vidaları yerine takın ve bilgisayarın içine kaçmış vida kalmadığından emin olun. İçeride unutulmuş vida bilgisayara zarar verebilir.**

---

[İçindekiler Sayfasına Geri Dön](#)

## Pil

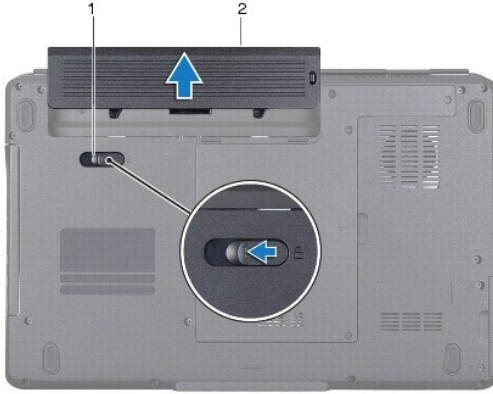
Dell™ Inspiron™ 1546 Servis El Kitabı

- [Pili Çıkarma](#)
- [Pili Yerine Takma](#)

- ⚠ UYARI: Bilgisayarınızın içinde çalışmadan önce, bilgisayarınızla birlikte verilen güvenlik bilgilerini okuyun. En iyi güvenlik uygulamaları konusunda ek bilgi için, [www.dell.com/regulatory\\_compliance](http://www.dell.com/regulatory_compliance) adresindeki Mevzuat Uyumluluğu Ana Sayfasına bakın.
- ⚠ DİKKAT: Yalnızca yetkili bir servis teknisyeni bilgisayarınızda onarım yapmalıdır. Dell™ tarafından yetkilendirilmemiş servislerden kaynaklanan zararlar garantinizin kapsamında değildir.
- ⚠ DİKKAT: Elektrostatik boşalmı önlemek için, bir bilek topraklama kayışı kullanarak ya da boyanmamış metal yüzeylere (bilgisayardaki bir konektör gibi) sık sık dokunarak kendinizi topraklayın.
- ⚠ DİKKAT: Bilgisayarın zarar görmesini önlemek için, yalnız bu modeldeki Dell bilgisayar için tasarlanmış olan pilleri kullanın. Başka Dell bilgisayarlar için tasarlanmış pilleri kullanmayın.

### Pili Çıkarma

1. [Başlamadan Önce](#) bölümündeki yordamları izleyin.
2. Bilgisayarı çevirin.
3. Pil serbest bırakma mandalını tık sesiyle yerine oturana kadar kaydırarak açık konuma getirin.
4. Pili yuvanın dışına kaydırın.



1	pil serbest bırakma mandalı	2	pil
---	-----------------------------	---	-----

### Pili Yerine Takma

1. [Başlamadan Önce](#) bölümündeki yordamları izleyin.
2. Pili yuvaya takın ve yerine oturana kadar itin.

[İçindekiler Sayfasına Geri Dön](#)

## Hoparlörler

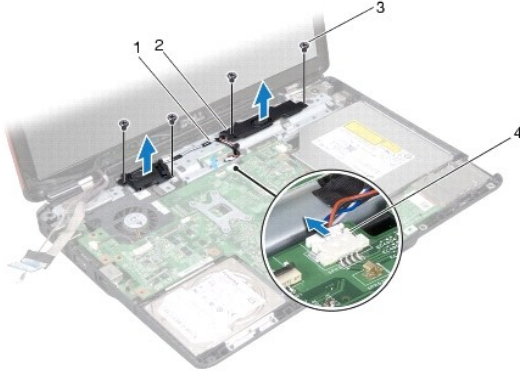
Dell™ Inspiron™ 1546 Servis El Kitabı

- [Hoparlörleri Çıkarma](#)
- [Hoparlörleri Takma](#)

- ⚠ UYARI: Bilgisayarınızın içinde çalışmadan önce, bilgisayarınızla birlikte verilen güvenlik bilgilerini okuyun. En iyi güvenlik uygulamaları konusunda ek bilgi için, [www.dell.com/regulatory\\_compliance](http://www.dell.com/regulatory_compliance) adresindeki Mevzuat Uyumluluğu Ana Sayfasına bakın.
- ⚠ DİKKAT: Yalnızca yetkili bir servis teknisyeni bilgisayarınızda onarım yapmalıdır. Dell™ tarafından yetkilendirilmemiş servislerden kaynaklanan zararlar garantinizin kapsamında değildir.
- ⚠ DİKKAT: Elektrostatik boşalmı önlemek için, bir bilek topraklama kayışı kullanarak ya da boyanmamış metal yüzeylere (bilgisayardaki bir konektör gibi) sık sık dokunarak kendinizi topraklayın.
- ⚠ DİKKAT: Sistem kartının hasar görmesini engellemek için, bilgisayar içinde çalışmadan önce ana pili çıkarın (bkz. [Pili Çıkarma](#)).

### Hoparlörleri Çıkarma

1. Kısımındaki yordamları uygulayın [Başlamadan Önce](#).
2. Pili çıkarın (bkz. [Pili Çıkarma](#)).
3. Modül kapağını çıkarın (bkz. [Modül Kapağını Çıkarma](#)).
4. Bellek modüllerini çıkarın (bkz. [Bellek Modüllerini Çıkarma](#)).
5. Sabit disk sürücüsünü çıkarın (bkz. [Sabit Sürücüyü Çıkarma](#)).
6. Mini Kartı çıkarın (bkz. [Mini Kartı Çıkarma](#)).
7. Merkez denetim kapağını çıkarın (bkz. [Merkez Denetim Kapağını Çıkarma](#)).
8. Klavyeyi çıkarın (bkz. [Klavyeyi Çıkarma](#)).
9. Bluetooth kartını çıkarın (bkz. [Bluetooth Kartını Çıkarma](#)).
10. Bluetooth devre kablosunu sistem kartı konektöründen çıkarın (bkz. [Bluetooth Devresini Çıkarma](#)).
11. Avuç içi dayanağını çıkarın (bkz. [Avuç İçi Dayanağını Çıkarma](#)).
12. Hoparlörleri bilgisayar tabanına sabitleyen dört vidayı (her hoparlör için iki tane) çıkarın.
13. Hoparlör kablosunu sistem kartı konektöründen sökün.
14. Hoparlör kablosunu yönlendirme kılavuzundan çıkarın.
15. Hoparlörleri bilgisayar tabanından kaldırarak çıkarın.



1	hoparlör kablosu yönlendirme kılavuzu	2	hoparlörler (2)
3	vida (4)	4	hoparlör kablosu konektörü

## Hoparlörleri Takma

1. [Başlamadan Önce](#) bölümündeki yordamları izleyin.
2. Hoparlörleri bilgisayar tabanına yerleştirin.
3. Hoparlörleri bilgisayar tabanına sabitleyen dört vidayı (her hoparlör için iki tane) takın.
4. Hoparlör kablosunu yönlendirme kılavuzundan geçirerek yönlendirin.
5. Hoparlör kablosunu sistem kartı konektörüne bağlayın.
6. Avuç içi dayanağını yerine takın (bkz. [Avuç İçi Dayanağını Yerine Takma](#)).
7. Bluetooth devre kablosunu sistem kartı konektörüne takın (bkz. [Bluetooth Devresini Takma](#)).
8. Bluetooth kartını yerine takın (bkz. [Bluetooth Kartını Yerine Takma](#)).
9. Klavyeyi yerine takın (bkz. [Klavyeyi Yerine Takma](#)).
10. Merkez denetim kapağını yerine takın (bkz. [Merkez Denetim Kapağını Yerine Takma](#)).
11. Mini Kartı yerine takın (bkz. [Mini Kartı Yerine Takma](#)).
12. Bellek modüllerini yerine takın (bkz. [Bellek Modüllerini Yerine Takma](#)).
13. Modül kapağını yerine takın (bkz. [Modül Kapağını Yerine Takma](#)).
14. Sabit disk sürücüsünü yerine takın (bkz. [Sabit Sürücüyü Yerine Takma](#)).
15. Pili takın (bkz. [Pili Yerine Takma](#)).

⚠ **DİKKAT:** Bilgisayarı çalıştırmadan önce tüm vidaları yerine takın ve bilgisayarın içine kaçmış vida kalmadığından emin olun. İçeride unutulmuş vida bilgisayara zarar verebilir.

---

[İçindekiler Sayfasına Geri Dön](#)

[İçindekiler Sayfasına Geri Dön](#)

## Sistem Kartı

Dell™ Inspiron™ 1546 Servis El Kitabı

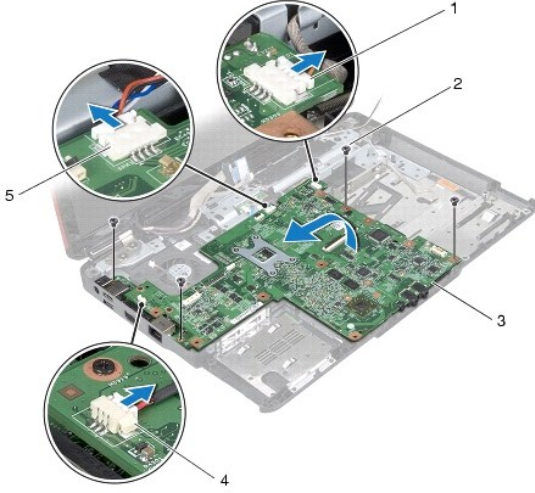
- [Sistem Kartını Çıkarma](#)
- [Sistem Kartını Takma](#)
- [BIOS'a Servis Etiketini Girme](#)

- ⚠ UYARI:** Bilgisayarınızın içinde çalışmadan önce, bilgisayarınızla birlikte verilen güvenlik bilgilerini okuyun. En iyi güvenlik uygulamaları konusunda ek bilgi için, [www.dell.com/regulatory\\_compliance](http://www.dell.com/regulatory_compliance) adresindeki Mevzuat Uyumluluğu Ana Sayfasına bakın.
- ⚠ DİKKAT:** Yalnızca yetkili bir servis teknisyeni bilgisayarınızda onarım yapmalıdır. Dell™ tarafından yetkilendirilmemiş servislerden kaynaklanan zararlar garantinizin kapsamında değildir.
- ⚠ DİKKAT:** Elektrostatik boşalmı önlemek için, bir bilek topraklama kayışı kullanarak ya da boyanmamış metal yüzeylere (bilgisayardaki bir konnektör gibi) sık sık dokunarak kendinizi topraklayın.
- ⚠ DİKKAT:** Sistem kartının hasar görmesini engellemek için, bilgisayar içinde çalışmadan önce ana pili çıkarın (bkz. [Pili Çıkarma](#)).

### Sistem Kartını Çıkarma

1. Kısımdaki yordamları uygulayın [Başlamadan Önce](#).
2. Pili çıkarın (bkz. [Pili Çıkarma](#)).
3. Modül kapağını çıkarın (bkz. [Modül Kapağını Çıkarma](#)).
4. Bellek modüllerini çıkarın (bkz. [Bellek Modüllerini Çıkarma](#)).
5. Sabit disk sürücüsünü çıkarın (bkz. [Sabit Sürücüyü Çıkarma](#)).
6. Optik sürücüyü çıkarın (bkz. [Optik Sürücüyü Çıkarma](#)).
7. Mini Kartı çıkarın (bkz. [Mini Kartı Çıkarma](#)).
8. Merkez denetim kapağını çıkarın (bkz. [Merkez Denetim Kapağını Çıkarma](#)).
9. Klavyeyi çıkarın (bkz. [Klavyeyi Çıkarma](#)).
10. Bluetooth modülünü çıkarın (bkz. [Bluetooth® Kablosuz Teknolojili Dâhili Modül](#)).
11. Avuç içi dayanağını çıkarın (bkz. [Avuç İçi Dayanağını Çıkarma](#)).
12. Dişi kartı çıkarın (bkz. [Ek Kartı Çıkarma](#)).
13. Ses konnektörü kapağını çıkarın (bkz. [Ses Konnektörü Kapağını Çıkarma](#)).
14. Sistem kartını bilgisayar tabanına sabitleyen dört vidayı çıkarın.
15. Termal fan kablosu konnektörünü, hoparlör kablosunu ve USB modül kablosunu kendi sistem kartı konnektörlerinden çıkarın.





1	USB modül kablosu konektörü	2	vida (4)
3	sistem kartı	4	termal fan kablosu konektörü
5	hoparlör kablosu konektörü		

16. Sistem kartını kaldırarak bilgisayar tabanından çıkarın.
17. Sistem kartını ters çevirin.
18. Düğme pili çıkarın (bkz. [Düğme Pili Çıkarma](#)).

## Sistem Kartını Takma

1. [Başlamadan Önce](#) bölümündeki yordamları izleyin.
2. Düğme pili yerine takın (bkz. [Düğme Pili Takma](#)).
3. Sistem kartını ters çevirin.
4. Sistem kartındaki vida deliklerini bilgisayar tabanındaki vida delikleriyle hizalayın.
5. Sistem kartını bilgisayar tabanına sabitleyen iki vidayı değiştirin.
6. Ses konektörü kapağını takın (bkz. [Ses Konektörü Kapağını Yerine Takma](#)).
7. Termal fan kablosu konektörünü, hoparlör kablosunu ve USB modül kablosunu kendi sistem kartı konektörlerine bağlayın.
8. Dişi kartı yerine takın (bkz. [Ek Kartı Yerine Takma](#)).
9. Avuç içi dayanağını yerine takın (bkz. [Avuç İçi Dayanağını Yerine Takma](#)).
10. Bluetooth modülünü takın (bkz. [Bluetooth® Kablosuz Teknolojili Dâhili Modül](#)).
11. Klavyeyi yerine takın (bkz. [Klavyeyi Yerine Takma](#)).

12. Merkez denetim kapađını yerine takın (bkz. [Merkez Denetim Kapađını Yerine Takma](#)).
13. Mini Kartı yerine takın (bkz. [Mini Kartı Yerine Takma](#)).
14. Bellek modüllerini yerine takın (bkz. [Bellek Modüllerini Yerine Takma](#)).
15. Modül kapađını yerine takın (bkz. [Modül Kapađını Yerine Takma](#)).
16. Optik sürücüyü yerine takın (bkz. [Optik Sürücüyü Yerine Takma](#)).
17. Sabit disk sürücüsünü yerine takın (bkz. [Sabit Sürücüyü Yerine Takma](#)).
18. Pili takın (bkz. [Pili Yerine Takma](#)).

△ **DİKKAT: Bilgisayarı çalıştırmadan önce tüm vidaları yerine takın ve bilgisayarın içine kaçmış vida kalmadığından emin olun. İçeride unutulmuş vida bilgisayara zarar verebilir.**

19. Bilgisayarı açın.

☒ NOT: Sistem kartını yerine taktıktan sonra, yeni sistem kartının BIOS'una bilgisayarın Servis Etiketini girin.

20. Servis etiketini girin (bkz. [BIOS'a Servis Etiketini Girme](#)).

---

## BIOS'a Servis Etiketini Girme

1. AC adaptörünün prize takıldığından ve ana pilin düzgün şekilde takıldığından emin olun.
2. Bilgisayarı açın.
3. Sistem kurulumu programına girmek için POST işlemi sırasında <F2> tuşuna basın.
4. Güvenlik sekmesine gidin ve **Servis Etiketini Belirle** alanına servis etiketini girin.

---

[İçindekiler Sayfasına Geri Dön](#)

## Termal Fan

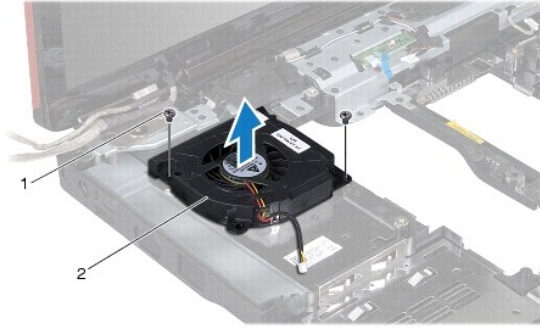
Dell™ Inspiron™ 1546 Servis El Kitabı

- [Termal Fanı Çıkarma](#)
- [Termal Fanı Yerine Takma](#)

- ⚠ UYARI: Bilgisayarınızın içinde çalışmadan önce, bilgisayarınızla birlikte verilen güvenlik bilgilerini okuyun. En iyi güvenlik uygulamaları konusunda ek bilgi için, [www.dell.com/regulatory\\_compliance](http://www.dell.com/regulatory_compliance) adresindeki Mevzuat Uyumluluğu Ana Sayfasına bakın.
- ⚠ DİKKAT: Yalnızca yetkili bir servis teknisyeni bilgisayarınızda onarım yapmalıdır. Dell™ tarafından yetkilendirilmemiş servislerden kaynaklanan zararlar garantinizin kapsamında değildir.
- ⚠ DİKKAT: Elektrostatik boşalmı önlemek için, bir bilek topraklama kayışı kullanarak ya da boyanmamış metal yüzeylere (bilgisayardaki bir konektör gibi) sık sık dokunarak kendinizi topraklayın.
- ⚠ DİKKAT: Sistem kartının hasar görmesini engellemek için, bilgisayar içinde çalışmadan önce ana pili çıkarın (bkz. [Pili Çıkarma](#)).

### Termal Fanı Çıkarma

1. [Başlamadan Önce](#) bölümündeki yordamları izleyin.
2. Sistem kartını çıkarın (bkz. [Sistem Kartını Çıkarma](#)).
3. Termal fanı bilgisayar tabanına sabitleyen iki vidayı çıkarın.
4. Termal fanı kaldırarak bilgisayar tabanından çıkarın.



1	vida (2)	2	termal fan
---	----------	---	------------

### Termal Fanı Yerine Takma

1. [Başlamadan Önce](#) bölümündeki yordamları izleyin.
  2. Termal fanı bilgisayar tabanına sabitleyen iki vidayı yerine takın.
  3. Sistem kartını takın (bkz. [Sistem Kartını Takma](#)).
- ⚠ DİKKAT: Bilgisayarı çalıştırmadan önce tüm vidaları yerine takın ve bilgisayarın içine kaçmış vida kalmadığından emin olun. İçeride unutulmuş vida bilgisayara zarar verebilir.

---

[İçindekiler Sayfasına Geri Dön](#)

[İçindekiler Sayfasına Geri Dön](#)

Dell™ Inspiron™ 1546 Servis El Kitabı

☒ NOT: NOT, bilgisayarınızdan daha iyi şekilde yararlanmanızı sağlayan önemli bilgiler verir.

⚠ DİKKAT: UYARI, donanımda olabilecek hasarları ya da veri kaybını belirtir ve bu sorunun nasıl önleneceğini anlatır.

⚠ UYARI: UYARI, meydana gelebilecek olası maddi hasar, kişisel yaralanma veya ölüm tehlikesi anlamına gelir.

**Bu belgedeki bilgiler önceden bildirilmeksizin değiştirilebilir.**

**© 2009 Dell Inc. Tüm hakları saklıdır.**

Dell Inc.'in yazılı izni olmadan bu materyallerin herhangi bir şekilde çoğaltılması kesinlikle yasaktır.

Bu metinde kullanılan ticari markalar: *Dell*, *DELL* logo, ve *Inspiron*, Dell Inc.'in ticari markalarıdır; *Bluetooth*, Bluetooth SIG, Inc.'a ait olan ve Dell tarafından lisans altında kullanılan tescilli markadır; *Microsoft*, *Windows*, *Windows Vista*, ve *Windows Vista* başlat düğmesi logosu, Microsoft Corporation'ın Amerika Birleşik Devletleri'nde ve/veya diğer ülkelerdeki ticari markaları veya tescilli markalarıdır.

Bu belgede, marka ve adların sahiplerine ya da ürünlerine atıfta bulunmak için başka ticari marka ve ticari adlar kullanılabilir. Dell Inc. kendine ait olanların dışındaki ticari markalar ve ticari isimlerle ilgili hiçbir mülkiyet hakkı olmadığını beyan eder.

Kasım 2009 Rev. A00

---

[İçindekiler Sayfasına Geri Dön](#)